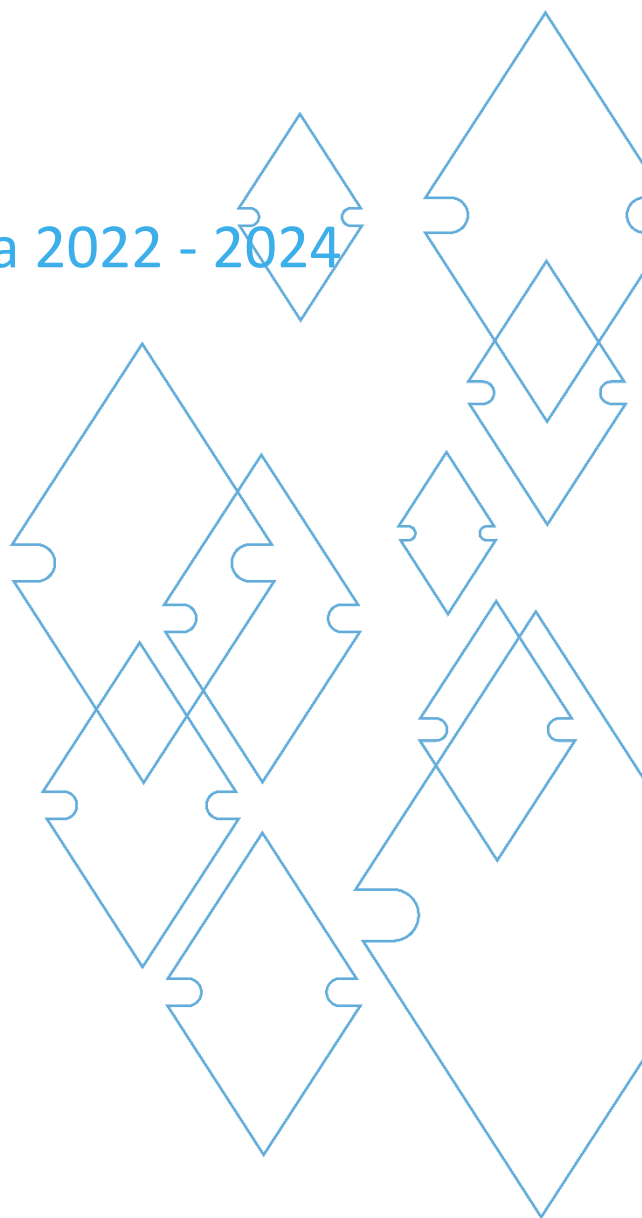


Talous- ja toimintasuunnitelma 2022 - 2024

Talousarvio vuodelle 2022



Julkaisija:

Kymenlaakson liitto
PL 2, 45101 KOUVOLA
Hovioikeudenkatu 6, 45100 Kouvola
etunimi.sukunimi@kymenlaakso.fi
virasto@kymenlaakso.fi
www.kymenlaakso.fi

Julkaisu:

Talous- ja toimintasuunnitelma 2022 – 2024 ja talousarvio 2022

C:115 Kymenlaakson liiton julkaisu

ISSN 1237-8259

ISBN 978-952-7336-06-9

Kouvola 2021

Maakuntahallitus 18.10.2021
Henkilökuntakokous 1.11.2021
Maakuntahallitus 16.11.2021
Maakuntavaltuusto 29.11.2021

Sisällys

| | | |
|------|--|----|
| 1. | Maakuntajohtajan katsaus | 4 |
| 1.1. | Talous kasvoi pandemiaan saakka – vuodesta 2021 lähtien jälleen kasvua odotettavissa | 4 |
| 1.2. | Hiilineutraali Kymenlaakso | 5 |
| 1.3. | Kestävän kasvun ja elinvoiman tukeminen | 5 |
| 1.4. | Maakuntakaavatyö luo pohjan elinkeinotoimintojen kestäväälle kehittämiselle | 6 |
| 1.5. | Merialuesuunnittelu | 7 |
| 2. | Toiminta-ajatus, liiton tehtävät | 8 |
| 2.1. | Perustehtävät | 8 |
| 2.2. | Edunvalvonta, yhteistyö ja viestintä..... | 8 |
| 2.3. | Luottamushenkilöhallinto..... | 11 |
| 2.4. | Virasto..... | 11 |
| 3. | Toimintasuunnitelma 2022 – 2024..... | 13 |
| 3.1. | Liiton yhteiset kärjet..... | 13 |
| | Hiilineutraali Kymenlaakso | 13 |
| | Edunvalvonta | 14 |
| | Maakunnan tulevaisuus..... | 15 |
| 3.2. | Vastuualueiden kärjet..... | 16 |
| | Aluekehitys..... | 16 |
| | Aluesuunnittelu | 17 |
| | Hallinto ja talous | 19 |
| | Kesäyliopisto | 21 |
| | Liiton omat hankkeet..... | 21 |
| 4. | Henkilöstösuunnitelma 2022 – 2024 | 24 |
| 5. | Taloussuunnitelma 2022 – 2024..... | 25 |
| 5.1. | Yleisperustelut | 25 |
| 5.2. | Talousarvioasetelma ja sitovuustaso..... | 25 |
| 5.3. | Talousarvio 2022 | 26 |
| | Yhteenveto..... | 26 |
| | Yksityiskohtaiset perustelut kustannuspaikoittain | 27 |
| | Jäsenmaksuosuudet 2022..... | 30 |
| | Tuloslaskelmaosa | 30 |
| | Investointiosa ja rahoitusosa | 31 |
| 5.4. | Taloussuunnitelma 2022 – 2024 | 31 |

1. Maakuntajohtajan katsaus

1.1. Talous kasvoi pandemiaan saakka – vuodesta 2021 lähtien jälleen kasvua odotettavissa

Suomen kansantalous selviytyi koronapandemian alkuvaiheessa kohtuullisilla vaurioilla kilpailijamaihinnähdessä, noin 5 %:n supistuksella, kun kilpailijamaat kärsivät 6 – 8 %:n supistuksista. Kärsijöinä Suomessa olivat etupäässä palvelusektori, tapahtumantuottajat, matkailuala, kulttuuri ja osa palvelualoista, myös yksinyrittäjäistä. Vielä vuoden 2020 alussa Suomen taloudessa ja myös Kymenlaakson aluetaloudessa oli pientä kasvua – vienti oli alkanut vetää vuodesta 2017. Hamina-Kotkan satama ja maakunnan metsäteollisuus olivat plussan puolella.

Vuoden 2021 jälkipuoliskolla on jälleen havaittavissa talouden elpymistä. Varovaisimpienkin ennusteiden mukaan Suomen talous muun EU:n mukana on taas kasvu-uralla.

Teollisuuden vuosia kestäneen rakennemuutoksen vaikutukset ja viennin vaikeudet näkyvät aluetaloudessa sekä kuntien verokertymässä. Työttömyys väheni, mutta rakennetyöttömyys jäi. Samaan aikaan vallitsee myös työvoimapula: työvoiman tarpeen oikea kohtaanto on suuri haaste myös Kymenlaaksossa.

Metsäteollisuuden investoinneilla pystytään tuotteisiin myös saamaan taloudellista lisäarvoa; kilohintaa ylöspäin, mikä sitten näkyy myös viennin arvon kasvuna. Teollisuuden ja myös Hamina-Kotkan sataman kilpailukyvyyn kannalta haitallisen väylämaksun puolitusta on jatkettu vuoden 2023 loppuun saakka. Jatkossa kuitenkin koko väylämaksujärjestelmän uudistaminen on tarpeellista.

Maakunnassa on törmätty työvoiman kysynnän ja tarjonnan epätasapainoon (kohtaanto-ongelmaan) mm. Googlen tapauksessa. Tähän ongelmaan pitää nopeasti tarttua parantamalla kaikilla koulutuksen asteilla koulutuksen tasoa ja kohdentuvuutta työelämän tarpeisiin. Myös vuokra-asuntojen saatavuutta on edelleen lisättävä.

Pandemian päättymistä syksyn 2021 kuluessa rokotuskattavuuden noustessa odotetaan tätä kirjoitettaessa. Parhaan skenaarion mukaan Suomi voisi siirtyä ns. uuteen normaaliin vuonna 2022, jolloin maailmaan jäävä korona siirtyisi sairaudeksi muiden joukkoon. Koronapassi voisi helpottaa tapahtumiin osallistumista ja ulkomaille matkustusta. Palveluntuottajat etsivät uusia luovia ratkaisuja valtakunnallisten kokoontumiskieltojen ja muiden rajoitusten oloissa. Monia suuria tapahtumia siirrettiin vuodesta 2020 vuoteen 2021 ja edelleen vuoteen 2022.

Luontomatkailulle uusia mahdollisuuksia tarjoavat puolustusvoimilta vapautuneet saaret, Rankki ja Kirkonmaa, joihin matkailu käynnistyi jo vuonna 2015. Kalaportaiden rakentaminen Korkeakoskelle vaikuttaa merkittävästi kalastusmatkailun kehittämiseen. Nyt on mahdollisuus lohen ja muiden vaelluskalojen nousuun Kymijokea myöten aina Ankkapurhaan asti. Heinolan ja Kouvolan välinen vesiyhteys valmistui Kimolan kanavan osalta elokuussa 2020. Sen hyödyntäminen veneilyssä ja matkailussa alkoi ja jatkuu vuonna 2022.

Kotka – Kouvola osuudella valtatie 15:llä toteutettavat parannuskohteet ovat ensiarvoisen tärkeitä. Maakunnallisen vaikuttamistyön ansiosta Vt15 saatiin Väyläviraston monivuotisen investointiohjelman priorisoitujen hankkeiden joukkoon. Edunvalvontatyön kärki on nyt täysimääräisen rahoituksen saaminen koko yhteysväylälle eli 94 miljoonan euron määrärahan kasvattaminen 126 miljoonaksi. Muuten 11 km Kotka – Kouvola -osuudesta jäisi toteuttamatta ja syntyisi hankalia pullonkauloja saumakohtiin, joissa ohituskaistatie vaihtuisi vanhaksi kapeaksi tieksi.

Myös Vt12:n osuus Lahti – Kouvola tulee saattaa valmiiksi kokonaisuudessaan. Tämä tieosuus onkin ollut maakunnan edunvalvonnan kärjessä heti kiireellisen Vt15:n jälkeen. Samoin vt6 tulee saattaa valmiiksi sekä muut liikennestrategian mukaiset hankkeet.

Vt15 Kouvola – Kotka – Mussalo -välillä sekä radan parantaminen seisakkeineen ovat maakunnan kärkihankkeita. Vt15 on samalla maakunnan sote-valtaväylä. Radanparannus on saatu hallituksen ohjelmaan ja alkamaan vaiheittain, mutta esimerkiksi kaksoisraide Juurikorpi – Mussalo -välille tarvitaan edelleen.

Itäratojen hankeyhtiöt ovat järjestäytyneet ja niiden toiminta jatkuu 2022. Niissä selvitetään Helsinki-Vantaan lentoasemalta Porvoosta Kouvolaan suunniteltua itärataa, sen eri linjausvaihtoehtoinen Loviisassa – Lapinjärvi -osuudella Uudenmaan puolella, sekä Itäistä rantarataa Kotkan kautta Lappeenrantaan eri linjausvaihtoehtoinen Hamina – Lappeenranta -osuudella.

Raja, rata ja meri Kymenlaakson logistiikan vahvuuksina ovat jatkossakin maakunnan valtteja. Kymenlaakson kehittämistyössä korostuu ekotehokkuus ja strategisissa valinnoissa nousevat esiin mm. bionalous, kiertotalous, kestävä liikkuminen ja laadukas ja puhdas asuinympäristö. Ekotehokkuus liittyy toisiinsa pyrkimyksen taloudelliseen hyvinvointiin ja hyvään ympäristön laatuun. Energian ja luonnonvarojen säästävämpi ja kestävämpi käyttö tarjoaa kymenlaaksolaisille osajille myös merkittäviä kansainvälisiä liiketoimintamahdollisuuksia. Samalla vastataan ilmastonmuutoksen haasteisiin.



Kymenlaakson maakunnan tavoitteena on saavuttaa hiilineutraalius vuoteen 2040 mennessä. Hiilineutraali yhteiskunta ei tuota enempää kasvihuonepäästöjä ilmakehään kuin mitä se pystyy ilmakehästä niitä sitomaan. Kymenlaakson vuosittaiset kasvihuonepäästöt ovat laskeneet 40 % vuodesta 1990 lähtien. Hiilineutraaliuteen on kuitenkin vielä matkaa. Tavoite on haastava, mutta kyse on paljolti maakunnan toimijoiden ja päättäjien tahdosta.

Vuonna 2022 jatkuu tiekartan suunnitelmallinen toteutus. Se tapahtuu yhdessä sidosryhmien kanssa. Hiilineutraali Kymenlaakso -tiekartan tavoitteita ja toimenpiteitä on viety maakuntaohjelmaan 2022-2025 sekä maakuntakaavaan. Hiilineutraalius näkyy tavoitteena myös älykkään erikoistumisen strategiasa sekä EU:n uuden ohjelmakauden 2021-2027 painotuksissa.

Hiilineutraali Kymenlaakso -tiekartan toteutuksessa keskeisiä teemoja ovat liikenteen ja liikennejärjestelmän, bio- ja kiertotalouden sekä luonnon monimuotoisuutta parantavat ratkaisut. Lisäksi ilmastonmuutokseen sopeutumisen suunnittelu on keskeisessä asemassa.

Hiilineutraalius on keskeisenä strategisena kokonaisuutena Sanna Marinin hallituksen ohjelmassa otsikolla "Hiilineutraali ja luonnon monimuotoisuuden turvaava Suomi". Asia on nostettu myös kaikissa maakunnan liitoissa niiden keskeisimpien tehtäväkokonaisuuksien joukkoon.

1.3. Kestävän kasvun ja elinvoiman tukeminen

Kymenlaaksossa on pitkäjänteisesti valmisteltu uuden elinkeinorakenteen luomista. Suuria työpaikkojen kertamenetyksiä on vaikea korvata nopeasti. Maakuntaohjelman 2018-2021 mukaan maakunnassa jatketaan omiin vahvuuksiin panostamista. Uusi maakuntaohjelma 2022-2025 painottaa

samaa. Tulevaisuuden alat kuten uusiutuvan energian tuotantoteknologia, biopohjaiset uudet tuotteet, digitaaliset sisällöt ja pelimaailma ovat jo synnyttäneet korvaavia työpaikkoja metsäteollisuudesta menetettyjen tilalle. Euroopan komissio painottaa älykkään erikoistumisen tärkeyttä aluekehitysvarojen ohjauksessa nykyisellä ja tulevalla ohjelmakaudella. Kymenlaaksossa älykkään erikoistumisen kärkiä ovat bio- ja kiertotalous, digitalisaatio sekä älykäs ja vihreä logistiikka.

Maakunnan kestävän kasvun ja elinvoiman tukemiseksi tulee sekä EU:n että kansalliset varat suunnata vaikuttavampiin kohteisiin. EU:n rakennerahasto-ohjelman (EAKR ja ESR ohjelmat) 2014-2020 toimeenpano jatkuu vuoden 2023 loppuun saakka. Koronapandemian vuoksi komissio on luonut uuden elpymisvälineen REACT EU:n, josta saadaan lisärahoitusta myös rakennerahasto-ohjelmaan. EU:n ohjelmakauden 2021-2027 toimeenpano on viivästynyt. EU:n alue- ja rakennepoliittikan ohjelma käynnistyy marraskuussa 2021. Euroopan aluekehitysrahaston (EAKR) osalta ohjelmassa painottuvat innovaatioiden, liiketoimintapotentiaalin ja hiilineutraaliuden edistäminen. Euroopan sosiaalirahaston (ESR) osalta korostuvat jatkuva oppiminen ja työelämän muutokseen vastaaminen.

Oikeudenmukaisen siirtymän rahasto JTF on EU:n koheesipoliittikan uusi rahoitusväline. Sen tarkoituksena on tukea alueita, joille ilmastoneutraaliuteen siirtyminen aiheuttaa vakavia sosioekonomisia haasteita. Suomessa JTF:n tavoitteena on vähentää turpeen käytön ja tuotannon vähenemisen aiheuttamia sosioekonomisia vaikutuksia ja ympäristövaikutuksia. Rahastosta tuetaan alueita ja työntekijöitä, joihin siirtymä eniten vaikuttaa.

Yhteistyön tiivistäminen maakunnan sisällä ja muiden maakuntien kanssa on tärkeää. Myös kansainvälistä yhteistyötä tulee lisätä ja erityisesti EU:n laajuisia rahoitusmahdollisuuksia hyödyntää entistä paremmin. Kymenlaakson liitto on mukana Keskeisen Itämeren Interreg-ohjelmassa (Central Baltic) sekä EU:n Kaakkois-Suomi – Venäjä ulkorajaohjelmassa eli ulkoraja-Interregissä. Molemmissa ohjelmissa on käynnistymässä uusi ohjelmakausi 2021-2027.

1.4. Maakuntakaavatyö luo pohjan elinkeinotoimintojen kestäväälle kehittämiselle

Kymenlaakson maakuntavaltuusto hyväksyi Kymenlaakson kokonaismaakuntakaavan (*Kymenlaakson maakuntakaava 2040*) kokouksessaan 15.6.2020. Maakuntahallitus määräsi kokouksessaan 24.8.2020 maankäyttö- ja rakennuslain 201 §:n mukaisesti maakuntakaavan tulemaan voimaan ennen kaavan lainvoimaisuutta. Tultuaan voimaan Kymenlaakson maakuntakaava 2040 kumosi kaikki kaava-alueen aiempien maakuntakaavojen kaavamerkinnot ja niihin liittyvät suunnittelumääräykset.

Kymenlaakson maakuntakaava 2040 luo edellytykset hyvälle elinympäristölle ja sitä kautta vahvistaa maakunnan kilpailukykyä. Maakuntakaavalla kehitetään sosiaalisesti, taloudellisesti ja ympäristön kannalta vastuullista yhdyskuntarakennetta sekä tuetaan luonnonvarojen kestävää käyttöä ja yhdyskuntarakenteen ekotehokkuutta. Kymenlaakson maakuntakaava 2040 on entistä strategisempi ja selkeämpi kokonaisuus, joka on myös digitaalisesti hyödynnettävissä.



Maakunnan liitoille on annettu viime vuosina uutta vetovastuuta mm. ennakoinnissa, liikennejärjestelmätyössä ja luonnonvarojen suunnittelussa. Uutena lakisäätöisenä tehtävänä on tullut vuonna 2016 mukaan myös merialuesuunnittelu. Em. aihekokonaisuuksiin liittyen laaditaan selvityksiä, raportteja ja strategioita. Strategioiden ja selvitysten valmistelu on kytketty järjestelmällisesti ja joustavasti maakuntakaavoitustyöhön. Tarkoitus on reagoida myös tulevaisuudessa ajoissa ajankohtaisiin haasteisiin ja toimintaympäristön muutoksiin sekä edistää mahdollisimman tehokkaasti aluesuunnittelun ja aluekehitystyön välistä vuoropuhelua.

1.5. Merialuesuunnittelu

Merialuesuunnittelulla edistetään merialueen eri käyttömuotojen kestävästä kehitystä ja kasvua, luonnonvarojen kestävästä käytöstä sekä meriympäristön hyvän tilan saavuttamista. Merialuesuunnitelma on meriympäristön hyvää tilaa vaaliva, sinisen talouden toimintojen strateginen kehittämissasiakirja, jota havainnollistetaan kartalla. Karttamerkinnoilla kuvataan merialueiden arvoja ja nykyisten ja mahdollisten uusien toimintojen tulevaisuuden potentiaaleja ja niiden vaihtoehtoista sijoittumista koko Suomen merialueilla. Suunnitelma on yhdessä sidosryhmien kanssa muodostettu strateginen näkemys merialueen kestävästä käytöstä ja meriympäristön hyvän tilan tukemisesta. Suomen merialuesuunnitelma on laadittu kolmessa osassa koko Suomen merialueille. Kymenlaakso ja Uusimaa ovat laatineet yhdessä Suomenlahden merialuesuunnitelman. Kymenlaakson maakuntavaltuusto on hyväksynyt osaltaan Suomenlahden merialuesuunnitelman 14.12.2020.

Suomenlahdella merialuesuunnitelmassa korostuvat merilogistiikka, matkailu ja virkistys, kulttuuriperintö sekä meriympäristö. Suomenlahti on Suomen merialueista vilkkaimmin liikennöity ja alueella sijaitsevat Suomen suurimmat satamat. Suomenlahden sijainti EU:n ja Venäjän rajalla on meriliikenteen ja satamatoiminnan kannalta ainutlaatuinen ja luo erinomaisen toimintaympäristön kansainväliselle kaupalle ja logistiikalle.

Alueella on Suomen merialueiden suurimmat matkailijamäärät ja tulevaisuuden potentiaali matkailun kehittämiseksi on myös suurta. Jääkauden hioman kovan kallioperän ja sen murrosvyöhykkeiden muodostama monimuotoinen saaristo on Suomenlahden matkailullinen ja virkistysellinen voimavara. Suomenlahden sijainnin myötä on alueelle muodostunut monipuolisia kulttuuriperinnön tihtymiä. Alueelle leimaa antavia piirteitä ovat pitkä rannikkoasutuksen, merenkulun ja merisodankäynnin sekä raja-alueiden historia, jotka tukevat myös merellisen matkailun mahdollisuuksia.

Suomenlahden saaristoluento ja rikkonainen rannikko tarjoavat runsaasti arvokkaita pienialaisia merellisiä luontotyyppisiä, joista monet ovat tärkeitä alueita meriluonnon monimuotoisuuden näkökulmasta. Myös vaelluskalajokiin liittyvä potentiaali on alueen luonnon tärkeä ominaispiirre.

2. Toiminta-ajatus, liiton tehtävät

Kymenlaakson liiton ydintehtävä on maakunnan kehittäminen. Tavoitteemme on vetovoimainen maakunta, jossa on työtä ja toimeentuloa, viihtyisiä asuinympäristö, sujuvat ja monipuoliset palvelut, hyvät liikenneyhteydet, elävä kulttuuri sekä puhdas, monimuotoinen luonto.

2.1. Perustehtävät

Kymenlaakson liitto on Kymenlaakson kuntien omistama lakisääteinen kuntayhtymä. Liiton toiminta-ajatus ja tehtävät on määritelty liiton perussopimuksessa seuraavasti:

Kuntayhtymä toimii maakunnan kehittämisen-, edunvalvonta- ja suunnittelukuntayhtymänä, hoitaa yhteistyössä kuntien kanssa maakunnallista koulutustoimintaa sekä edistää kulttuuri- ja kotiseututyötä.

Toiminta-ajatuksensa mukaisesti liiton tehtävänä on:

1. Huolehtia alueiden kehittämisestä ja Euroopan unionin alue- ja rakennepolitiikan toimeenpanosta annetun lain ja asetuksen sekä muun aluekehitystä koskevan lainsäädännön mukaisista aluekehitysviranomaisen tehtävistä ja alueen yleisestä kehittämisestä.
2. Huolehtia maankäyttö- ja rakennuslain mukaisesta maakunnan suunnitteluun kuuluvasta maakuntasuunnitelmasta, maakuntakaavan ja merialuesuunnitelman laadinnasta ja kaavan pitämisestä ajan tasalla sekä sen kehittämisestä että alueellisesta kehittämisohjelmasta.
3. Toimii maakunnallisena yhteistyöelimenä maakunnallisissa edunvalvonta-, talous-, kulttuuri- ja koulutusasioissa ja ylläpitää Kymenlaakson kesäyliopistoa sekä huolehtii osaltaan toimialueensa kansainvälisistä tehtävistä.

Liitto voi sopimuksin ottaa korvausta vastaan suoritettavakseen kuntayhtymän toimialaan liittyvän toimeksiannon muiltakin kuin jäsenkunnilta.

2.2. Edunvalvonta, yhteistyö ja viestintä

Edunvalvonta

Tuloksellinen edunvalvonta perustuu siihen, että maakunnan eri toimijoilla on samansuuntainen näkemys ja tahtotila maakunnan kehittämislinoista. Pyritään edistämään keskeisten toimijoiden välistä vuorovaikutusta edunvalvonta-asioissa. Edunvalvonnalla vaikutetaan maakunnan tunnettuuteen ja maakunnalle keskeisten hankkeiden ja näkemysten huomioon ottamiseen kansallisessa ja Euroopan unionin päätöksenteossa.

Kymenlaakson liiton edunvalvonnasta on kokonaisvastuu maakuntajohtajalla. Liitto laatii vuosittain edunvalvontasuunnitelman, jonka teemat nousevat maakuntaohjelmasta, maakuntaohjelman toimeenpanosuunnitelmasta, liikennejärjestelmäsuunnitelmasta sekä muista strategioista. Edunvalvonnalle asetetaan lyhyen (<2 v.) ja keskipitkän aikavälin (2-4 v.) sekä pitkän aikavälin (>4 v.) tavoitteita. Edunvalvontasuunnitelman toteutumisesta raportoidaan maakuntahallitukselle neljän kuukauden välein ja tiedotetaan kuntajohtajakokoukselle puolivuositain.

Kymenlaakson kansanedustajatapaamiset aloitettiin talvella 2021. Kymenlaakso kuuluu Kaakkois-Suomen vaalipiiriin ja vuoden 2019 eduskuntavaaleissa vaalipiiristä valittiin 17 kansanedustajaa, joista viisi on kymenlaaksolaisia. Koronaepidemian vuoksi kansanedustajatapaamiset pidettiin Teams-etätapaamisina. Kansanedustajien kanssa tapaamisia järjestetään 4-6 kertaa vuodessa. Liitto toimii koollekutsujana ja laatii asialistat. Koko vaalipiirin kansanedustajien kanssa järjestetään tapaaminen kerran vuodessa. Tilaisuuden järjestelyvastuu kiertää Etelä-Karjalan, Etelä-Savon ja Kymenlaakson liittojen kesken.

Kuntayhteistyö

Kymenlaakson liitto tarjoaa jäsenkunnilleen foorumin yhteisille keskusteluille uudistuksista ja rakenteellisista sekä toiminnallisista muutoksista. Tarvittaessa liitto edesauttaa valmistelua esim. erillisten työryhmien perustamisen kautta. Liitto järjestää noin joka toinen kuukausi pidettävän Kymenlaakson kuntajohtajakokouksen, jossa käsitellään liiton ajankohtaisia asioita sekä kuntien esiin nostamia asioita.

Jäsenyydet ja kansainvälinen toiminta

Kymenlaakson liitto on erilaisten jäsenyyksien ja yhteistyöverkoston kautta mukana laaja-alaisessa kansallisessa ja kansainvälisessä toiminnassa. Kymenlaakson liitto toimii aktiivisesti mm. seuraavissa verkostoissa ja järjestöissä:



Helsinki EU Office

- Toimisto tukee yhteistyökumppaniensa EU-edunvalvontaa ja edistää niiden näkyvyyttä EU-foorumeilla. Toimiston tehtävänä on tämän lisäksi tiedon välittäminen EU-lainsäädännön valmistelutyöstä, EU-rahoitusohjelmien rakenteesta ja avautuvista rahoitushauista, tapahtumista ja yhteistyö- ja verkostoitumismahdollisuuksista. Uudenmaan liitto toimii isäntäorganisaationa.

Venäjä-yhteistyö

- Kymenlaakso on mukana Euroopan rajat ylittävässä yhteistyöohjelmassa, Kaakkois-Suomi-Venäjä Interreg-ohjelma-alue vuosille 2021-2027. Ohjelmalla tuetaan hanketoimintaa Euroopan ulkorajoilla Euroopan unionin, Venäjä Federaation ja Suomen Tasavallan rahoituksella. Ohjelma-alueeseen kuuluvat rahoituskaudella 2021-2027 Kymenlaakso, Etelä-Karjala, Etelä-Savo sekä Venäjän puolelta Leningradin alue ja Pietarin kaupunki. Ohjelman politiikkatavoitteiksi on määritelty 1) "A smarter Europe" (Älykkäämpi Eurooppa), 2) "A greener low-carbon Europe" (Vihreämpi vähähiilinen Eurooppa) ja 3) "A more connected Europe" (Verkostoituneempi Eurooppa) sekä Interreg erityistavoite 1) "A better cooperation governance for Europe" (Kehittyvän yhteistyön hallinto).
- Tulevan ohjelman rahoitussopimuksen valmistumisen ajankohtaa ei vielä tiedetä. Vahvistuttuaan se tulee sisältämään osuuden Euroopan aluekehitysrahastosta (EAKR), osuuden Naapuruus-, kehitys- ja kansainvälinen yhteistyö -välineestä (NDICI) sekä kansallista rahoitusta Suomen ja Venäjän valtioilta. Tähän mennessä Suomi, Euroopan unionin jäsenmaana, on päättänyt EAKR rahoituksen jaosta Suomessa toteutettaville Interreg-ohjelmille. Kaakkois-Suomi – Venäjä ohjelman osuus on 24,0 milj. euroa. ([TEM/18.3.2021](#))



CPMR (Conference of Peripheral Maritime Regions)

- CPMR toimii edustamiensa tahojen ajatushautomona ja alueiden lobbaajana. Se keskittyy pääasiassa sosiaaliseen, taloudelliseen ja alueelliseen koheesioon, meripolitiikkaan, siniseen kasvuun, saavutettavuuteen sekä Euroopan energia ja ilmastonmuutosta koskeviin kysymyksiin. CPMR:n jäsenenä on yli 150 aluetta 24 EU-valtiosta ja sen ulkopuolelta. Liiton vuotuinen jäsenmaksu on n. 15 000 €.

- BSC (Baltic Sea Commission), Itämerikomissio on yksi CPMR kattojärjestön kuudesta alueellisesta komissiosta. Se perustettiin Kotkassa vuonna 1996. Itämerikomissioon kuuluu 18 jäsenaluetta, viidestä Itämeren alueen maasta.



ENCORE-verkosto (Environmental Conference of the Regions of Europe)

- Verkosto edesauttaa Kymenlaakson maakunnan ympäristöasioiden vaikutusmahdollisuuksia EU:n suuntaan. Lisäksi ENCORE-verkosto lisää ympäristöyhteistyötä alueiden välillä sekä osallistaa ja aktivoi nuoria eurooppalaiseen ympäristöyhteistyöhön ja vuoropuheluun. Verkostotyö tukee Hiilineutraali Kymenlaakso 2040 -tavoitteen toteuttamista sekä Kymenlaakson hyvien esimerkkien esilletuomista.
- ENCORE-verkosto on vuonna 1993 perustettu ympäristöasioiden ja kestävän kehityksen yhteistyöverkosto ja foorumi, joka on suunnattu erityisesti alueiden ja maakuntien päättäjille. Verkostolla on vahvat sidokset EU:n korkeimpiin päättäviin elimiin sekä alueellisiin päätöksentekijöihin.
- ENCORE-verkoston tavoitteena on lisätä päättäjien yhteistyötä ympäristöasioissa, edistää EU:n ympäristötavoitteiden toteuttamista aluetasolla ja viedä alueiden näkökulmaa EU:n suuntaan, parantaa ympäristöhallintoa, edistää kestävästä kehityksestä sekä lisätä alueiden välistä ympäristöyhteistyötä. Lisäksi verkosto edistää Euroopan nuorten välistä vuoropuhelua ja ympäristöyhteistyötä YouthCORE-verkoston kautta. ENCORE-verkostossa on mukana 120 aluetta eri puolilta Eurooppaa. Suomessa Valencia Charterin on allekirjoittanut seitsemän maakuntaa.

Pohjoismainen saaristoyhteistyö

- Pohjoismainen saaristoyhteistyö on rajat ylittävää aluehallintoyhteistyötä, joka sisältää saaristoalueet Tukholman, Uppsalan, Sörmlandin ja Östergötlandin läänissä sekä Ahvenanmaan, Varsinais-Suomen, Uudenmaan ja Kymenlaakson maakunnissa. Toiminta koostuu pääosin rajat ylittävien hankkeiden ja tapahtumien toteutuksesta sekä saaristoasioiden tiedonjaosta ja edunvalvonnasta. Verkostoyhteistyön tavoitteena on vahvistaa ja vauhdittaa Kymenlaakson saariston kestävästä kehittämisestä. Kymenlaakson liitto on ollut toiminnassa mukana vuodesta 2016.

Kansalliset järjestöt:

- Suomen Kotiseutuliitto
- Kymenlaakson kauppakamari
- Kymenlaakson Venäjän kaupan kilta ry.
- Suomen Vesitiet ry.
- Kuninkaantie ry.
- Suomen Kesäyliopistot ry.
- Kymenlaakson korkeakouluyhdistys ry.

Kymenlaakson liiton viestintä

Viestinnän tavoitteena on parantaa Kymenlaakson liiton toiminnan näkyvyyttä, vuorovaikutteisuutta ja painoarvoa sekä lisätä Kymenlaakson maakunnan tunnettua ja vetovoimaisuutta. Viestinnän tehtävänä on tukea alueelle tärkeiden asioiden edunvalvontaa ja näkyvyyttä. Tavoitteena on saavuttaa liiton sekä koko Kymenlaakson edun mukaisia päätöksiä, niin alueellisella, kansallisella kuin kansainväliselläkin tasolla. Lisäksi liiton viestinnällä pyritään parantamaan vuorovaikutusta alueen verkostojen, toimijoiden sekä asukkaiden välillä sekä lisäämään kymenlaaksolaisten osallisuuden mahdollisuuksia eritasoiseen päätöksentekoon ja suunnitelmiin.

Liiton viestinnän tavoitteena on myös edesauttaa kymenlaaksolaisten toimijoiden mahdollisimman hyvä EU-rahoituksen saanto eri rahoituslähteistä.

2.3. Luottamushenkilöhallinto

Kymenlaakson liiton ylintä toimivaltaa käyttää maakuntavaltuusto, jonka on valinnut kesäkuussa 2021 pidettyjen kuntavaalien jälkeen kokoontunut jäsenkuntien nimeämä edustajainkokous. Maakuntavaltuuston toimikausi on kuntavaalikausi. Maakuntavaltuuston koko määräytyy liiton perussopimuksen mukaan ja maakuntavaltuustossa on vuonna 2022 yhteensä 32 jäsentä.

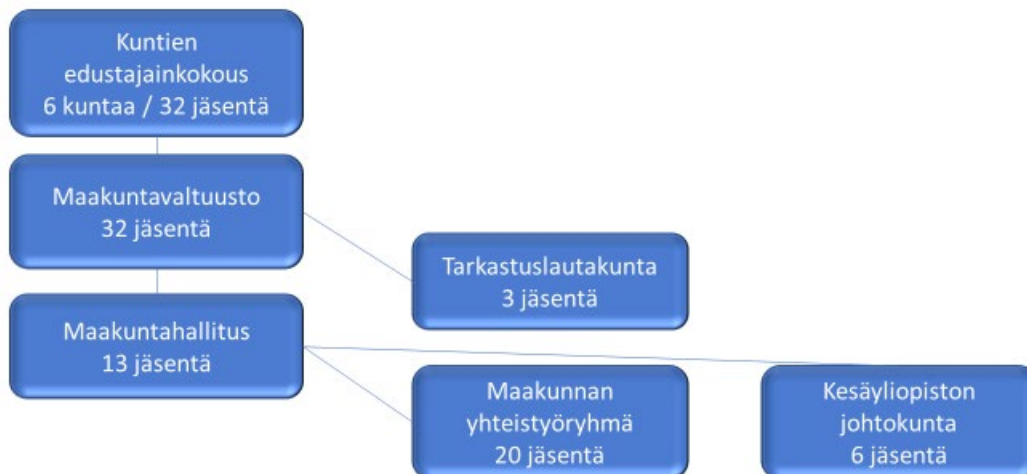
Maakuntavaltuusto hyväksyy maakuntakaavan ja maakuntaohjelman sekä asettaa vuosittain toiminnalliset tavoitteet taloussuunnitelman ja talousarvion käsittelyn yhteydessä. Maakuntavaltuusto kokoontuu vuonna 2022 kaksi kertaa.

Maakuntavaltuuston valitsema uusi maakuntahallitus aloitti toimintansa syyskuussa 2021. Maakuntahallitus johtaa Kymenlaakson liiton toimintaa, hallintoa ja taloutta sekä edustaa kuntayhtymää ja valvoo sen etua. Maakuntahallituksen toimikausi on sama kuin maakuntavaltuustolla ja se kokoontuu 11–12 kertaa vuodessa. Maakuntavaltuusto asettaa toimikaudekseen tarkastuslautakunnan.

Tarkastuslautakunnan tehtävänä on kuntayhtymän hallinnon ja talouden tarkastuksen ja arvioinnin järjestäminen. Tarkastuslautakunnan tehtävät on määritetty kuntalain §:ssä 121.

Kesäyliopistolla on johtokunta, jonka nimeää maakuntahallitus. Johtokunnan tehtävänä on seurata ja kehittää kesäyliopiston toimintaa vapaan sivistystyön lain ja muiden säännösten mukaisesti.

Maakuntahallitus nimeää maakunnan yhteistyöryhmän (MYR), joka linjaa, maakuntaohjelman mukaisesti, alueen kehittämistä ja julkisen tuen kohdentamista. MYR:ssä ovat edustettuina kunnat, ELY-keskus, tärkeimmät työmarkkina- ja elinkeinojärjestöt sekä kansalaisyhteiskuntaa edustavia järjestöjä.



Kuva: Kymenlaakson liiton toimielinorganisaatio

2.4. Virasto

Kymenlaakson liiton virastoa johtaa maakuntajohtaja. Virastolla on päätoimipaikka Kouvolassa Hovioikeudenkadulla ja sivutoimipaikka Kotkassa Laivurinkadulla.

Kymenlaakson liiton virasto käsittää maakunnan liiton perustoimintojen ja henkilökunnan lisäksi Kymenlaakson kesäyliopiston toiminnot ja kesäyliopiston henkilökunta on osa liiton henkilökuntaa. Virastossa työskentelee 22 vakinaista työntekijää ja viranhaltijaa sekä vuoden mittaan 3–5 määräaikaista työntekijää.

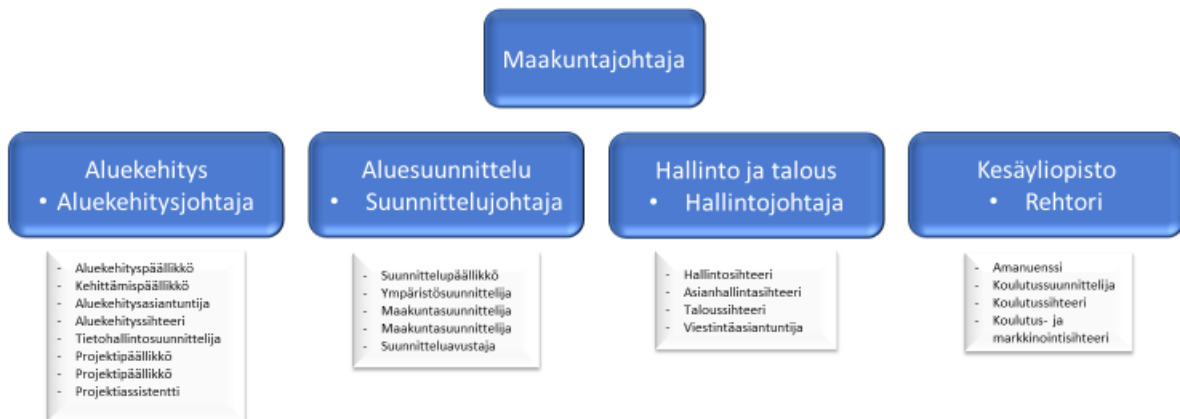
Maakuntajohtajan tukena toimii johtoryhmä, johon kuuluvat aluekehitysjohtaja, suunnittelujohtaja, hallintojohtaja ja kesäyliopiston rehtori. Johtoryhmän sihteerinä toimii hallintojohtaja. Johtoryhmä käy läpi ajankohtaisia asioita, luottamustoimielinten asioiden valmistelua sekä valmistelee henkilöstöä koskevia asioita.



Hovioikeudenkatu 6

Kymenlaakson liiton yhteistoimintaelimenä toimii koko henkilökunnan käsittävä henkilökuntakokous. Se kokoontuu pääsääntöisesti kerran kuukaudessa ja käsittelee mm. yhteistoiminnasta kunnissa annetun lain ja työturvallisuuslain mukaiset asiat sekä muita liiton yleisiä ja yhteisiä asioita.

Virasto on jaettu liiton toiminta-ajatuksen ja tehtävien tehokasta ja taloudellista saavuttamista varten neljään vastuualueeseen.



Kuva: Kymenlaakson liiton virasto-organisaatio v. 2022

3. Toimintasuunnitelma 2022 – 2024

3.1. Liiton yhteiset kärjet

Hiilineutraalisuustavoitteen saavuttaminen on mm. kansainvälisen ilmastopaneelin IPCC:n mukaan yhä kiireisempi ja tärkeämpi tavoite globaalisti. Hiilineutraali Kymenlaakso -tavoitetta toteutetaan Kymenlaakson liitossa maakuntaohjelman, rahoituksen, älykkään erikoistumisen strategian, maakuntakaavoituksen, merialuesuunnittelun, liikennejärjestelmäsuunnittelun ja verkostoissa vaikuttamisen kautta. Toiminnassa huomioidaan myös taloudellinen ja sosiaalinen kestävyys, ja löydetään globaalista haasteesta maakunnan toimijoille avautuvat mahdollisuudet siten, että ne muuttuvat maakunnan vahvuuksiksi. Hiilineutraalisuustavoite on mukana olennaisena osana kaikissa edellä mainituissa. Hiilineutraali Kymenlaakso -tiekartta tarkentaa tarvittavia toimenpiteitä koko maakunnan ja kaikkien toimijoiden osalta. Hiilineutraali Kymenlaakso -tiekartta päivitetään vastaamaan vuoden 2035 tavoitetta.

Hiilineutraali Kymenlaakso

Hiilineutraali Kymenlaakso on yksi liiton kolmesta yhteisestä kärjestä. Hiilineutraaliustavoitteista sovitaan tiekartan laadinnan yhteydessä. Hiilineutraaliustavoitteita edistetään liitossa kaikilla toimialoilla; aluekehitystyössä (maakuntasuunnitelma ja –ohjelma, muut strategiat), aluesuunnittelutyössä (maakuntakaava, merialuesuunnitelma) ja liikennejärjestelmäsuunnittelussa (alueelliset ja maakunnalliset strategiat ja toimintamallit) sekä koulutuksessa. Hiilineutraali Kymenlaakso tiekarttaa tukemaan ja tarkentamaan laaditaan toimialakohtaisia erillisstrategioita. Ympäristöpoliittinen neuvottelukunta integroidaan tiiviisti osaksi hiilineutraaliustavoitteiden edistämistä ja ohjaamista.

| Tavoite | Toimenpide | Mittari |
|--|---|---|
| Hiilineutraali Kymenlaakso –tiekartan päivittäminen ja toteutumisen seuranta | Tiekartan päivittäminen kansallisten Hiilineutraali Suomi 2035 –tiekarttojen mukaan. Tiekartan jalkauttaminen, kehittäminen, viestintä- ja vuoropuhelutyön jatkaminen. Hiilineutraali Kymenlaakso -tietopohjan vahvistaminen. Tiekartan toteutumisen seuranta. | Päivitystyön käynnistäminen 2021-2022 tiekartan seurantasuunnitelman mukaisesti. |
| Ilmastomuutoksen sopeutuminen. | Sopeutumisstrategian laatiminen ja jalkauttaminen. | Strategiatyön käynnistäminen 2021-2022. |
| Luonnon monimuotoisuuden edistäminen. | Biodiversiteettistrategian / alueellisen toimeenpanosuunnitelman laatiminen. Neuvottelu yhteistyöstä ELY-keskuksen kanssa. | Strategiatyön käynnistäminen 2022. |
| Kestävä liikkuminen. | Liikennestrategioiden / Kymenlaakson liikennestrategian päivitys kestävän liikkumisen osalta. | Kymenlaakson liikennestrategian päivittäminen 2022. Ylimaakunnallisten liikennestrategioiden |

| | | |
|-------------------------------------|--|---|
| | | ajantasaisuusarviointi 2022. |
| Kestävä alue- ja yhdyskuntarakenne. | Maakuntakaavaprosessien käynnistäminen. | Maakuntakaavan ajantasaisuuden arviointi. |
| Kestävä aluekehitys. | Rahoituksen suuntaaminen vähähiilisyystoimenpiteisiin maakuntaohjelman ja älykkään erikoistumisen strategian mukaisesti. | Hankehakujen teemat ja tehdyt hankepää tökset. |
| Merialuesuunnittelu ja ilmasto. | Seuranta- ja evaluointi. | Seuranta- ja arviointityön käynnistäminen 2021-2022. |
| Aluetiedolla vaikuttaminen. | Aluekehityksen ja aluesuunnittelun seurantamallit (hiilineutraalisuus). Aluetiedon tuottaminen ja välittäminen. | HINKU-mittaristo. Tiekartan seuranta-suunnitelma. Kymenlaakson aluetieto-palvelun rakentaminen. |
| Oma toiminta. | Vihreä toimisto. Ympäristöjohtaminen ja –hallinta. Vastuullisuusohjelma. | Käynnistetään keskustelu tarpeesta |

Edunvalvonta

Liiton edunvalvonta on toinen liiton kolmesta yhteisestä kärjestä.

Osa edunvalvonnasta on koko Kymenlaakso-yhteisön edunvalvontaa, osa Kymenlaakson liiton edunvalvontaa.

| Tavoite | Toimenpide | Mittari |
|---|---|---|
| Koronaelvytysvarojen maksimaalinen hyödyntäminen. | Toimijoiden aktivointi rahoituksen hakemiseen. | Toteutetut hankkeet. |
| Maakunnan ja valtion välisen vuoropuhelun lisääminen. | Aluekehityskeskusteluihin valmistautuminen (kehittämistarpeet). Liikenne 12-suunnitelmaan liittyvän vuoropuhelun kehittäminen. | Yhteistyösopimus. Neuvotteluiden vakiinnuttaminen. |
| Strategisten liittoutumien ja kumppanuuksien vahvistaminen maantieteellisesti ja/tai teemoittain. | Kymenlaakso, Etelä-Karjala, Päijät-Häme ja Kanta-Häme –yhteistyö. ELLI-yhteistyö. Teemoina esim. rakennemuutos, raja, logistiikka, liikenneyhteydet, kv-yhteistyö | Aktiivinen ja jatkuva verkostotyö. |
| Liiton edunvalvontasuunnitelmalla vaikutusta maakunnan kehitykseen. | Edunvalvontasuunnitelman ylläpito ja viestintä. | Edunvalvontasuunnitelman toteutuminen. |

| | | |
|---|---|---|
| Lasten ja nuorten tiede- ja taidekasvatustoiminnan järjestäminen. | Lasten tiede- ja taidekasvatustoiminnan kehittäminen kesäyliopistossa | Osallistujien määrä, tapahtumien määrä. |
| Ammatillisen osaamisen täydentäminen ja uudistaminen. | Jatkuva yhteistyö kohde- ja sidosryhmien kanssa. Osaamisperusteinen täydennyskoulutus. | Osallistujamäärä, suoritettavat opintopisteet, osaamispisteet. Koulutuspalautte. |
| Monipuolisen avoimen yliopistokoulutuksen turvaaminen Kymenlaaksossa. | Järjestetään monipuolisesti opintoja ja kehitetään väyläopintoja yhdessä yliopistojen kanssa. | Oppiaineiden määrä, opiskelijoiden määrä, opintopisteet. Tarjolla olevat väyläopintomahdollisuudet. |
| Alueellisen tiedon hyödyntäminen ja tuottaminen. | Hyödynnetään alueellista tietoa edunvalvontatyössä - Tiedolla johtaminen. Tilastot ja ennusteet sivuston uudistaminen. Ennakointisivuston ja muut liiton seurantapalvelut. Kartta- ja infograafimateriaalin tuottaminen ja paikkatietojärjestelmän hyödyntäminen tarpeen mukaan. MAKE-hankesalkun kehittäminen. | Informaation määrä ja laatu. |
| Vt 15 Kotka-Kouvola kehittäminen. | Rahoituksen varmistaminen. | Hankkeen toteutus. |
| Kouvola-Kotka/Hamina -radan parantaminen. | Vaikuttaminen hankkeen etenemiseen ja Liikenne12 –suunnitelman ulkopuolelle jääneiden toimenpiteiden saaminen suunnitelmaan (Juurikorpi-Kotka kaksoisraide ja matka-ajan nopeuttaminen). | Hankkeen toteutus. Jatkohankkeiden saaminen Liikenne12 –suunnitelmaan. |
| Alue- ja yhdyskuntarakenne. | Vaikuttaminen lainvalmisteluun (mm. kaavoitus ja rakentamislaki). Vaikuttaminen kansallisiin kehityskuviin ja strategioihin. Ajankohtainen maakuntakaava. | Osallistuminen, lausuminen, vaikuttaminen. |

Maakunnan tulevaisuus

Maakunnan tulevaisuus on kolmas teema liiton kolmesta yhteisestä kärjestä. Tavoitteena on elinvoimainen Kymenlaakso. Menestystä haetaan uusista innovaatioista ja osaamisesta. Vetovoima syntyy sijainnista ja saavutettavuudesta sekä monipuolisesta luonnosta. Hyvinvoinnin, terveyden ja osallisuuden lisäämiseen panostetaan uusilla ja innovatiivisilla tavoilla.

| Tavoite | Toimenpide | Mittari |
|--|---|--|
| Hyvinvointialueista monialaisiksi maakunniksi. | Aktiivinen osallistuminen valmisteluun, viestintä, asian esille tuominen monialaisesti eri foorumeissa ym. | Hyvinvointialueen toiminnan aloitus ongelmitta vuonna 2023. |
| Kymenlaakson imagon ja painoarvon parantaminen Suomessa. | Ulkopuolisten mielikuva maakunnasta -selvityksen teettäminen. | Pohjatiedon aikaansaaminen. |
| Saavutettavuuden parantaminen. | Vaikuttaminen Liikenne12 -suunnitelmaan (tärkeiden tie-, rata- ja vesiväylien suunnitteluvalmiuden ja rahoituksen varmistaminen). | Osallistuminen, lausuminen, vaikuttaminen. |
| Äkillisen rakennemuutoksen strategia. | Elinkeinorakenteen muutoksen tukeminen, vihreä siirtyminen. | |
| Korkeakoulutoiminnan kehittäminen Kymenlaaksossa. | Korkeakoulutoimijoiden yhteistyön kehittäminen ja edistäminen. | Yhteiset hankkeet ja seminaarit. |
| Monipaikkaisuuden edistäminen Kymenlaaksossa. | Kymenlaakson positiivisten seikkojen esiin nostaminen monipaikkaisuuskeskustelussa. Viestinnän keinot. | Etätyöläisten määrä Kymenlaaksossa. |
| Aluetiedon tuottaminen ja seuranta. | Tilastot ja ennusteet sivuston uudistaminen. Muut liiton seurantapalvelut. | Kattava tietopalvelujen kokonaisuus on toteutettu ja palvelut ovat ajan tasalla. |
| Systemaattisen ennakkoinnin kehittäminen. | Tulevaisuusverstastoiminnan käynnistäminen. Jatkuvan ennakkoinnin tiimin perustaminen osaamis- ja koulutustarpeisiin vastaamiseksi. | Päivitetyt toimenpiteet. |

3.2. Vastuualueiden kärjet

Vastuualueiden kärjissä esitellään heidän vuoden 2022 toiminnan keskeiset tavoitteet, toimenpiteet niiden saavuttamiseksi sekä mittarit sen arvioimiseksi.

Aluekehitys

Aluekehitys on liiton lakisääteinen tehtävä. Aluekehityksen vastuualue vastaa maakunnan laaja-alaisesta ja monitasoisesta kehittämisestä, maakuntaohjelmapirosessista sekä aluekehitysrahoituksesta.

| Tavoite | Toimenpide | Mittari |
|---|---|---|
| Maakuntaohjelman 2022-2025 toteuttaminen. | Strategisten painotusten (innovatiivisuus, kestävyys ja aktiivisuus) kehittämistoimien edistäminen. Toimeenpanosuunnitelman laatiminen. | Aluekehityksen tilannekuva ja ekotehokkuus. Rahoituksen määrä/painotus. |

| | | |
|--|--|--|
| Älykkään erikoistumisen strategian jalkauttaminen ja toimenpideohjelman toteuttaminen. | Innovaatioekosysteemin kehittäminen. | TKI-rahoitus €/as TKI-rahoituksen kasvattaminen 20 %/vuosi. |
| Aluekehityksen tilannekuvan ylläpitäminen ja ennakoinnin kehittäminen. | Seurattavien tilastojen päivittämien poikkihallinnollisesti ja vuorovaikutteisesti sidosryhmien kanssa. Ennakoinnissa osaaminen ja sivistys aluekehityksen voimavarana korostuu, sitä seurataan mm. toimialahaastatteluin. Kymenlaakson ennakointiosaamisen kehittäminen ja nostaminen strategiselle tasolle. | Ajantasaiset ja helposti luettavat mittarit/tilastot TTT-mallin mukaisesti (TTT = tieto, tulkinta, toiminta) Ajantasaista tietoa osaamisen ja rekrytoinnin tarpeiden kapeikoista. Verkostoissa toimivien yritysten määrän kasvu. |
| Uudistuva ja osaava Suomi 2021-2027 -ohjelman toteutus. | Kymenlaakson liiton käytettävissä oleva EAKR- ja JTF-rahoituksen hyödyntäminen täysimääräisesti. Panostetaan siihen, että uusi JTF-rahoitus tulee tunnetuksi ja hyödynnetyksi. Painotetaan valintakriteereissä maakuntaohjelman ja älykkään erikoistumisen kärkiä sekä hiilineutraalisuutta. | Rahoituksen hyödyntäminen, %/€/v. |
| Koronaelvytysvarojen hyödyntäminen. | Kohdentuminen Kymenlaaksoon. | Painotukset/kärjet/ohjelma€/v. |
| Kansallisen tukirahoituksen hyödyntäminen. | Kansallisen tukirahoituksen suuntaaminen maakuntaohjelman ja älykkään erikoistumisen kärkiin sekä hiilineutraalisuushankkeisiin. MAKE-hankesalkun käyttöön ottaminen. | Rahoituksen hyödyntäminen %/€/v. Hankeideat, hakemukset, päätökset, seurantatiedot MAKE-hankesalkussa. |
| Kansainvälistymisen edistäminen. | Osallistutaan aktiivisesti Keskisen Itämeren ja Kaakkois-Suomi-Venäjä - Interreg-ohjelmatyöhön ja edistetään kansainvälisten rahoitusohjelmien tunnettuutta ja hyödyntämistä Kymenlaaksossa. Hyödynnetään Helsinki EU Officea ja kv-verkostoja edunvalvonnan kärkien edistämässä ja kv-rahoitusohjelmien tunnettuudessa. | Rahoituksen hyödyntäminen Kymenlaaksossa. Kymenlaaksossa toteutettavien kv-hankkeiden määrä ja saatu rahoitus. (seuranta MAKE-hankesalkussa). |

Aluesuunnittelu

Aluesuunnittelu on liiton lakisääteinen tehtävä. Aluesuunnittelun vastuualue vastaa maakuntakaavan, liikennejärjestelmäsuunnittelun, merialuesuunnittelun ja kestävän kehityksen prosesseista sekä

aluesuunnitteluun liittyvästä kansallisesta ja kansainvälisestä yhteistyöstä sekä muista erillislain-säädännön mukaisista lakisäätteisistä tehtävistä (esim. tulvaryhmät, riista- ja kalataloustyöryhmät, vesien- ja merenhoidon työryhmät).

| Tavoite | Toimenpide | Mittari |
|--|---|--|
| Maakuntakaavan 2040 lainvoimaisuuden loppuunsaattaminen. | Mahdollinen KHO-prosessi. Tiedottaminen. | Mahdolliseen KHO-prosessiin osallistuminen. Päätöksestä tiedottaminen. |
| Joustava ja ajantasainen maakuntakaavoitus. | Kokonaismaakuntakaavan tavoitteiden toteuttamisen edistäminen sekä seurantatyön jatkaminen. Valmistautuminen kaavoitus- ja rakentamislain (KRL) kokonaisuudistukseen liittyviin muutoksiin ja vaatimuksiin. Mahdollisen uuden KRL:n edellyttämien maakuntakaavojen ja suunnitelmien laatiminen tai olemassa olevien suunnitelmien päivittäminen. Käynnistetään keskustelu uusien aluesuunnittelun toimintamallien kehittämismahdollisuuksista ja niiden käyttöönottamisesta. Kaupunkiseutusuunnittelun yhteistyön jatkaminen ja tiivistäminen. | Maakuntakaavan ajantasaisuusarviointityö. Osallistuminen ja vaikuttaminen lakivalmisteluun. Maakuntakaavaprosessin aloittaminen tarvittaessa. Tulevaisuuden linjauksista sopiminen maakuntahallituksessa. Aktiivinen ja jatkuva verkostotyö. |
| Maakuntakaavan toteuttamisen edistäminen. | Kuntakaavoitukseen ja kaupunkisuunnitteluun osallistuminen | Lausunnot, viranomaisneuvottelut, kehittämiskeskustelut. |
| Jatkuva liikennejärjestelmätyö. | Maakunnallinen liikennejärjestelmätyöryhmän vetäminen. Seudullisiin liikennejärjestelmätyöryhmiin osallistuminen. Tiedottaminen, tiedonvaihto. Kymenlaakson liikennestrategian päivittäminen. | Aktiivinen ja jatkuva verkostotyö. Kymenlaakson liikennestrategian päivittämistyön aloittaminen 2022. |
| Seurantapalvelujen suunnittelu ja toteutus. | Maakuntakaavan seurantaan liittyvien seurantapalvelujen toteuttaminen. Aluerakenteen seurantaan liittyvien palvelujen toteutus. Hiilineutraaliuteen liittyvien palvelujen suunnittelu ja toteutus. | Kattava seurantapalvelujen kokonaisuus on toteutettu ja palvelut ovat ajan tasalla. |

| | | |
|--|---|--|
| Tilastot ja ennusteet sivuston uudistamisen viimeistely. | Viedään tilastot ennusteet sivuston vuonna 2021 aloitettu uudistaminen loppuun ja hyödynnetään tuotettuja päivittyviä tilastograafeja laajasti. Tutkitaan mahdollisuutta automatisoida tilastograafien päivitystä. | Uusi tilastot ja ennusteet sivusto julkaistaan alkuvuodesta 2022. Tilastot ovat ajan tasalla. |
| Jatkuva merialuesuunnittelutyö. | Koordinaatiotyöryhmän toimintaan osallistuminen. Kansainväliseen merialuesuunnitteluyhteistyöhön osallistuminen. Monitorointi ja arviointityö. Seuraavan suunnitelmaprosessin esivalmistelu. | Aktiivinen ja jatkuva verkostotyö. Monitorointi ja arviointityön aloittaminen. |
| Ampumarataverkoston kehittämissuunnitelma. | Paikkatietoaineiston päivittäminen - kysely seuroille. Kriteerien tarkistus. Kehittämissuunnitelman päivittäminen. | Kehittämissuunnitelman päivittäminen 2022. |
| Kansainvälinen yhteistyö. | Osallistuminen liikenne-, ympäristö- sekä aluesuunnitteluun ja maankäyttöön liittyvään kansainväliseen hanke- ja kehittämistoimintaan (esim. CPMR yhteistyö, TEN-T yhteistyö, HELCOM, VASAB yhteistyö, ENCORE yhteistyö, Fennoskandian Green Belt -yhteistyö, Itämeriyhteistyö, ESPON, merialuesuunnitteluyhteistyö). | Aktiivinen ja jatkuva verkostotyö. |
| Olemassa olevien ja uusien erillisstrategioiden ja -selvitysten tarpeellisuuden arviointi. | Luonnonvarastrategia, Biotalousstrategia, Kiertotalousstrategia, Vesiviljely, Läjitys, jne. | Arviointityön raportointi ja mahdolliset strategioiden päivitykset ja uudet selvitykset ja strategiat. |

Hallinto ja talous

Hallinnon ja talouden vastuualue vastaa koko liitolle yhteisten palvelujen koordinoinnista, organisaatio-ohjauksesta ja maakuntavaltuuston, maakuntahallituksen ja tarkastuslautakunnan kokoustyöskentelystä.

| Tavoite | Toimenpide | Mittari |
|---|---|--|
| Uusien luottamushenkilöiden perehdyttäminen liiton tehtäväkenttään. | Luottamushenkilöt osallistuvat FCG:n ja muiden tahojen järjestämiin sekä liiton omiin koulutus-/perehdyttämissuhteisiin. | 90 % maakunta-valtuutetuista, 90 % maakuntahallituksesta ja 100 % tarkastuslautakunnasta on osallistunut koulutukseen. |
| Sähköiset lomakkeet luottamushenkilöiden käyttöön. | Muutetaan lomakkeisto muotoon, joka mahdollistaa täytön ja palautuksen sähköisesti. | Enintään 5 % lomakkeista tulee paperimuodossa. |
| Uuden tiedonohjaussuunnitelman mukaisen sähköisen arkiston käyttöönoton valmistelu. | Valmistellaan tiedonohjaus (WebArkki) vastaamaan sähköisen arkistoinnin vaatimuksia. | Tiedonohjaussuunnitelma (TOS) valmis vuoden aikana. |
| Viestintä parantaa liiton näkyvyyttä ja tunnettuutta | Säännölliset uutiskirjeet sekä näkyvyys sosiaalisessa mediassa ja liiton nettisivujen ajankohtaisuus. | Julkaistut uutiskirjeet min. 10 kpl vuodessa. Lisäksi teemakohtaiset uutiskirjeet n. 5 kpl vuodessa. Ajankohtaiset asiat nostettu liiton nettisivuille sekä sosiaaliseen mediaan. |
| Viestintä parantaa osallisuuden toteutumista merkittävien asioiden valmistelussa. | Toteutetaan sidosryhmille ja toimijatahoille mahdollisuus vuorovaikutukseen keskeisissä asioissa. | Toteutettu keskeisissä prosesseissa |
| Viestintä lisää vaikuttavuutta Kymenlaakson edunmukaisten päätösten saavuttamiseksi sekä paremman EU- ja kansallisen rahoituksen hyödyntämiseksi. | Toteutetaan aktiivista päättäjaviestintää keskeisissä asioissa. Toteutetaan aktiivista rahoitushakuihin liittyvää viestintää ja vuorovaikutusta alueen toimijoiden ja muiden kumppanuuksien suuntaan. Monikanavainen uuden rahoituskauden käynnistymiseen liittyvä viestintä. | Toteutunut Kymenlaakson kannalta kaikissa keskeisissä asioissa. Toteutunut täysimääräisesti hakujen yhteydessä (EAKR, JTF, AKKE, ESR, maaseutu-ohjelma, Kaakkois-Suomi – Venäjä CBC, Central Baltic). |
| Viestintä lisää liiton kansainvälistä näkyvyyttä ja vaikuttavuutta sekä tukee edunvalvonnan tavoitteita. | Aktiivinen vuorovaikutus ja viestintä hyödyntäen erityisesti Helsinki EU-Officen kanavia ja verkostoja Toimimalla aktiivisesti kv-verkostoissa (CPMR, ENCORE, saaristoyhteistyö) Englanninkielinen materiaali tukee tavoitteiden eteenpäinviemistä | Nettisivujen kehittäminen kansainvälisten asioiden osalta. Muu tuotettu kv-materiaali. |

Kesäyliopisto

Kymenlaakson liitto vastaa perussopimuksensa mukaisesti Kymenlaakson kesäyliopiston ylläpidosta. Kymenlaakson liitto on ainoa maakuntaliitto, jonka yhteydessä toimii kesäyliopisto. Kesäyliopisto on korkea-asteen koulutuspalveluja tuottava maakunnallinen koulutusorganisaatio. Kymenlaakson kesäyliopisto on Suomen Kesäyliopistot ry:n sekä Kymenlaakson korkeakouluyhdistyksen jäsen.

| Tavoite | Toimenpide | Mittari |
|---|---|---|
| Koulutuksemme vastaavat ajankohtaisiin työelämän tarpeisiin ja tuovat uusinta tietoa alueelle. Linjakas opetus. | Työelämäyhteistyö, vuoropuhelu asiakkaiden ja yhteistyökumppaneiden kanssa. | Asiakaspalaute. |
| Mahdollistamme jatkuvan oppimisen ja tarjoamme yksilöille ja organisaatioille nykyaikaisia oppimiskäytäntöjä, joissa hyödynnetään verkko- ja etäopetusta laadukasta oppimista palvelevalla tavalla. | Asiakaskokemuksen kehittäminen oppimismuotoilun ja palvelumuotoilun keinoin. | Asiakaspalaute. |
| Tarjoamme asukkaiden menestystä ja hyvinvointia edistävää koulutusta elämänkaaren eri vaiheissa. | Hyvinvointiin ja harrastuksiin liittyvien koulutusten järjestäminen. Lasten ja nuorten tiede- ja taidekasvatus. | Koulutusten määrä, osallistujien määrä. |
| Monipuolisen avoimen yliopistokoulutuksen turvaaminen Kymenlaaksossa ja opiskelun tukeminen henkilökohtaisella neuvonnalla. | Järjestetään monipuolisesti opintoja ja kehitetään väyläopintoja yhdessä yliopistojen kanssa. Ammattitaitoiset neuvontaresurssit. | Oppiaineiden määrä, opiskelijoiden määrä, opintopisteet. Asiakaspalaute. Tarjolla olevat väyläopintomahdollisuudet. |
| Korkeatasoisen kuvataidekoulutuksen tarjoaminen Kymenlaaksossa ja koulutuksen entistä parempi integroituminen suomalaiseen koulutusjärjestelmään. | Kuvataidekoulutuksen säännöllinen järjestäminen. Yhteistyöverkoston kehittäminen. | Opiskelijoiden määrä. |

Liiton omat hankkeet

Kymenlaakson liitto toteuttaa vuonna 2022 kaksi varsinaista itse hallinnoimaa hanketta. Näiden lisäksi liitto hallinnoi maakunnallista ilmastotyöhanketta. On myös mahdollista, että toimintavuoden aikana aloitetaan uusia hankkeita, joita ei talous- ja toimintasuunnitelmaa laadittaessa ollut tiedossa.

DigiKymenlaakso

Kymenlaakson digitukihanke on ollut osa VM:n digitalisaation edistämishjelmaa ja hankekausi päättyy lokakuun lopussa 2021. DVV käynnistää aluekohtaisen ohjauksen 2022 aikana. Kymenlaakso liitto on päättänyt sillata hankekauden päättymisen ja DVV:n aloittamisen välisen ajaksi puolen vuoden aikaisella digituen koordinaation maakunnallisella sidoshankkeella. Hankekausi on marraskuu 2021-

huhtikuu 2022. Kymenlaakson liiton osuus on 20 % ja projektipäällikkö on palvelussuhteessa liittoon. Kunnat vastaavat 35 000 euron budjetista loput asukasluvun mukaisesti. Myös Kymsote osallistuu hankkeen rahoitukseen. Kunnat ja Kymsote osallistuvat budjettiensa mukaan rahalla, ei työpanoksella.

| Tavoite | Toimenpide | Mittari |
|--------------------------------------|--|--|
| Kuntayhtymän digimentorointiohjelma. | Kyselyillä haetut digimentorit opastavat ja ohjaavat digiasioissa työkavereitaan. Viestintä ja koulutus ovat keskeisiä toimintoja. | Henkilöstön digitaitojen preppaus. Sähköisten palvelujen lisääntynyt käyttö. |
| Kuntien digimentorointiohjelma. | Kyselyillä haetut digimentorit opastavat ja ohjaavat digiasioissa työkavereitaan. Viestintä ja koulutus ovat keskeisiä toimintoja. | Henkilöstön digitaitojen preppaus. Asiakkaiden parempi saavutettavuus ja osallistettavuus. |
| Kuntien digitutorointimalli. | Kuntakohtaisten vapaaehtoisten digitutoreiden koordinointi. | Kohtaamiskerrat. Autetut henkilöt. |

KymÄES 2.0 – Kasvun alustat ja palvelut yrityksille

KymÄES 2.0 - Kasvun alustat ja palvelut –hankkeen tavoitteena on vahvistaa Kymenlaakson innovaatioekosysteemin kehittymistä ja osaltaan entisestään vahvistaa tki-panostuksissa viime vuosina tapahtunutta erittäin myönteistä kehitystä. Hankkeen osakokonaisuuksien tavoitteet ovat seuraavat:

Hankkeen toteutusaika on 1.1.2022-31.12.2022. Hankkeen kokonaisbudjetti on 119 200 € ja Kymenlaakson liiton rahoitusosuus on 35 760 €. Hanke työllistää kokoaikaisen projektipäällikön ja osa-aikaisen projektiassistentin (50 %).

| Tavoite | Toimenpide | Mittari |
|---|---|---|
| Yrityksille suunnattujen tki-palveluiden kartoittaminen ja tilannekuvan luominen. | Tehdään selvitys Kymenlaakson toimijoiden yrityksille tarjoamista tki-palveluista. | Valmistunut selvitys ja raportti. |
| KymÄES-rajapintojen avaaminen ja innovaatioekosysteemyhteistyön laajentaminen. | Selvitetään seuraavien toimialojen/klustereiden rajapinnat ja liittyminen KymÄES-kärkiin: <ul style="list-style-type: none"> - matkailu - hyvinvointi- ja terveys - luovat alat - elintarvikeklusteri | Järjestetyt työpajat ja selvitykset sekä toimenpidesuunnitelmat. |
| Kansainvälisten verkostojen ja kumppanuuksien vahvistaminen. | Helsingin EU-toimiston yhteistyön tiivistäminen ja kv-verkostojen kehittäminen ja johtaminen. Valitaan yhteiset verkostot ÄES-kärjille kv-hankkeistuksen tueksi. | ÄES-kärkien kv-hankehakemusten määrä ja saatu rahoitus. Seuranta integroidaan MAKE-hankesalkkuun. |

Kymenlaakson alueellisen ilmastotyön vauhdittamishanke

Kymenlaakson alueellisen ilmastotyön vauhdittamishanke on ympäristöministeriön erityisrahoituksella toteutettava hanke, joka alkaa 1.1.2022 ja kestää 31.5.2023 saakka. Hankkeen kohderyhmä on Kymenlaakson kunnat, joiden ilmastotyön määrää, laatua ja vaikuttavuutta parannetaan saatavalla rahoituksella. Hankkeessa etsitään konkreettisia khk-päästövähennyskeinoja, joita kunnat voivat tehdä, sekä annetaan konsulttipalveluna asiantuntija-apua päästövähennysten suunnitteluun. Toimenpiteet toteutetaan niin, etteivät ne heikennä luonnon monimuotoisuutta tai sopeutumista ilmastonmuutokseen. Hankkeessa ei ole varsinaisesti hankehenkilöstöä vaan siihen osoitetaan liiton sekä Kymenlaakson kuntien työntekijöiden työpanosta.

4. Henkilöstösuunnitelma 2022 – 2024

Työn tekeminen vaatii yhä enenevässä määrin luovuutta, asiantuntijuutta, tuottavuutta ja alati uudistuvaa osaamista. Silloin myös motivaation säilymisen tärkeys kasvaa. Jatkuva uudistuminen työelämässä on haastavaa jokaiselle. Henkilöstön osaamista ja kehitystarpeita kartoitetaan jatkuvasti, mutta erityisesti esimiehen kanssa vuosittain pidettävissä onnistumiskeskusteluissa. Pyrkimys on sovittaa henkilöstön osaaminen, kiinnostuneisuus ja työtehtävät mahdollisimman hyvin yhteen. Kartoitusten perusteella henkilöstölle tarjotaan mahdollisuus koulutuksiin, jotka täydentävät ammatillista osaamista.

Kymenlaakson liiton henkilöstörakenne pysynee suunnitelmakaudella suhteellisen ennallaan. Eläköitymisistä johtuvia muutoksia tapahtuu ehkä kauden loppupuolella. Liitto täyttää avoimiksi tulevat vakanssit omien tarpeidensa mukaisesti siten, että tehtävänkuvat tarkastellaan jokaisessa tilanteessa erikseen ja muokataan vastaamaan sen hetkisiä ja tulevia tarpeita.

Organisaatiotasolla henkilöstön koulutuksella tavoitellaan laatua ja tuloksellisuutta. Yksilötasolla etusijalla on itsensä kehittäminen, työkyvyn säilyttäminen ja työuran mielekkyys. Organisaatiotasolla osaamisen kehittämistä ei voida mitata vain suoritettujen koulutusten määrällä, vaan saavutetuilla tuloksilla.

Henkilöstön kehittämistä toteutetaan samoilla periaatteilla kuin organisaatioiden kehittämistä. Tärkeää on kehityskohteiden tunnistaminen ja koulutuksen kohdistaminen oikein. Vuosittain laadittavalla henkilöstö- ja koulutussuunnitelmalla täsmennetään näitä tavoitteita.

Toiminnan digitalisoituminen, kestävä kehitys ja uudet tavat tehdä työtä ovat lähes jokaisen organisaation kehityskohteita. Koronapandemia on pakottanut meidät miettimään toimintaamme uudelleen, ottamaan etätöön osaksi vakinaisempaa toimintatapaa ja huomaamaan työn teon uudet ja erilaiset mahdollisuudet.

| Tavoite | Toimenpide | Mittari |
|--|--|--|
| Henkilöstön työhyvinvoinnin säilyminen hyvällä tasolla/paraneminen. | Työhyvinvointikyselyn toteuttaminen. Kehityskeskustelut koko henkilöstön kanssa alkuvuodesta. | Työhyvinvointikyselyn tulokset paremmat kuin v. 2020. Kehityskeskustelut käyty 100 %:sti. |
| Selkeät johtamis- ja toimintaprosessit, onnistunut viestintä sekä motivoitunut ja sitoutunut henkilöstö. | Tiimivalmennus. | Arvioidaan henkilöstökertomuksen yhteydessä, johtoryhmässä sekä henkilökuntakokouksissa. |
| Henkilöstön työssä tarvitseman osaamisen turvaaminen. | Osaamisen kartoitus. Tarvittavan lisäosaamisen hankkiminen. | Kehittämistarpeet on tunnistettu. Koulutuksiin osallistumisia enemmän kuin v. 2021. |

Kymenlaakson liitossa on vuonna 2022 vakinaisessa virka- tai työsuhteessa 22 henkilöä. Lisäksi vuoden aikana on määräraikaista henkilöstö esim. hankkeissa, sijaisuuksissa ja kesäyliopiston tehtävissä.

5. Taloussuunnitelma 2022 – 2024

5.1. Yleisperustelut

Kunta-alan virka- ja työehtosopimukset vuonna 2022

Nykyiset Kunta-alan virka- ja työehtosopimukset ovat voimassa 1.4.2020 - 28.2.2022. Sopimuskausi on 23 kuukautta. Sopimusten piirissä ovat kuntien ja kuntayhtymisen palkansaajat. Sosiaali- ja terveydenhuollon henkilöstö siirtyi 1.9.2021 lähtien oman SOTE-sopimuksen piiriin.

Sopimuskausi, palkankorotukset ja sopimusmuutokset kunta-alan sopimuksissa

Sopimuskausi päättyy 28.2.2022 ja jatkuu sen jälkeen vuoden kerrallaan, jollei sitä irtisanota viimeistään kuusi viikkoa ennen sopimuskauden päättymistä. Taloussuunnitelman laadintahetkellä ei ole tietoa jatkuuko nykyinen sopimuskausi vai ei.

Palkkakustannukset ovat nousseet vuodesta 2018 lähtien joka vuosi toteutetuilla yleiskorotuksilla sekä vuosien 2019 ja 2021 paikallisilla järjestelyerillä. Yleiskorotukset ovat vaihdelleet 1,0-1,25 %:n välillä. Uudet sopimusneuvottelut ovat alkaneet syksyllä 2021, mutta taloussuunnitelman hyväksynnän aikoihin neuvottelun lähtökohdista tai tavoitteista ei ole vielä tietoa. Kymenlaakson liiton vuoden 2022 talousarviossa palkkakustannusten nousuun on varauduttu 1,0 %:n yleiskorotuksella.

Työelämän kehittäminen

Voimassa olevan sopimusratkaisun yhteydessä on sovittu myös työelämän kehittämistä koskevasta yhteistyöstä. Kuntaorganisaatioiden omat kehittämistarpeet, kuntien tilannekuva, työn murroksen ja työolojen seurantatiedot ovat lähtökohtana yhteistoiminnalliselle kehittämiselle, jonka avulla haetaan ratkaisuja tuloksellisuuden ja työelämän laadun parantamiseksi.

Tavoitteena on pitkäjänteinen toiminta, joka mahdollistaa kunakin ajankohtana kehittämisen kohdentamisen eri toimialoille, palveluihin, yhteistyörakenteisiin ja tarvittaessa ammattiryhmäkohtaisiin hankkeisiin siten, että toimenpiteet vastaavat mahdollisimman hyvin kuntaorganisaatioiden ja niiden henkilöstön tarpeisiin.

5.2. Talousarvioasetelma ja sitovuustaso

Kymenlaakson liiton talousarvio on laadittu kuntalain ja kirjanpitolain edellyttämällä tavalla. Talous- ja toimintasuunnitelmassa on esitetty kuntayhtymän toiminnalliset tavoitteet sekä niiden toteuttamiseksi eri vastuualueille osoitetut henkilöstö- ja talousresurssit.

Talousarvio jakautuu käyttötalousosaan, tuloslaskelmaosaan sekä investointi- ja rahoitusosaan. Käyttötalousosasta ilmenee koko Kymenlaakson liiton toiminnan kustannusrakenne pääluokittain. Kymenlaakson liiton talousarvioasetelmassa tavoitteiden ja talouden toteutumisesta vastaava toimielin on maakuntahallitus. Kesäyliopiston johtokunta vastaa maakuntahallitukselle kesäyliopiston toiminnasta ja taloudesta.

Käyttötalousosassa maakuntavaltuusto hyväksyy sitovasti toimintakatteen seuraaville tehtäväalueille:

- 1100 Luottamushenkilöhallinto
- 3100 Virasto
- 4100 Hankkeet

- 7100 Kesäyliopisto

Jokaista hanketta varten on oma projektitunnus. Lisäksi kesäyliopiston varsinaista toimintaa ja taloutta seurataan seuraavilla alatunnisteilla:

- 710 Kesäyliopiston johtokunta
- 720 Kesäyliopiston toimisto
- 730 Kesäyliopiston opetustoiminta
- 740 Kesäyliopiston kuvataidekoulutus

Kustannuspaikkojen käyttötalousuunnitelmat on esitetty näiden talousarvioiden yksityiskohtaisten perustelujen lopussa.

Vähäinen käyttöomaisuuden osto, joka sisältää ict-laitteistoa ja muuta viraston tarvitsemaa teknistä kalustoa, hankitaan käyttötaloudella. Erillistä investointiosaa ei ole.

Rahoitusosasta ilmenee, että mahdolliset yllättävät investoinnit katetaan vuosikatteella, jonka johdosta investointien osalta lainanottotarvetta ei Kymenlaakson liitolla toistaiseksi ole.

5.3. Talousarvio 2022

Yhteenveto

Vuoden 2022 talousarvion loppusumma toimintatuottojen osalta on 2 914 200 euroa. Toimintatuotot ovat vuoden 2021 talousarvioon verrattuna 2,1 prosenttia pienemmät. Toimintakulut vuonna 2022 ovat -3 003 800 euroa ja näin ollen 4,8 prosenttia pienemmät kuin edellisenä vuonna. Jäsenkuntien maksuosuus on 2 200 000 euroa, joka on 33 000 euroa suurempi kuin vuoden 2021 maksuosuus. Kymenlaakson liiton vuoden 2020 tilikauden tulos oli 145 806 euroa alijäämäinen.



Toimintatuotot

Toimintatuotot koostuvat pääosin jäsenkuntien maksuosuuksista (myyntituotot 2 204 000 euroa) sekä kesäyliopiston osallistumis- ja kurssimaksuista (maksutuotot 330 000 euroa). Lisäksi toimintatuottoihin kirjataan kesäyliopiston opetustoimintaan saamat valtionavustukset sekä liiton oman hanketoiminnan tuet ja avustukset (tuet ja avustukset 380 200 euroa). Myyntituotot on toimintatuotoista 75,6 %, maksutuotot 11,3 ja sekä tuet ja avustukset 13,0 %.

Toimintakulut

Toimintakuluista suurin ryhmä on henkilöstökulut -1 830 700 euroa ja muodostavat 60,9 % kokonaiskuluista. Toiseksi suurin ryhmä on palveluiden ostot -894 400 euroa ja 29,8 % kokonaiskuluista. Aineet, tarvikkeet ja tavarat -ryhmä on -34 700 euroa ja 1,2 %. Avustukset 3 000 € ja 0,1 %. Muut toimintakulut, jotka sisältää lähinnä liiton vuokratulot toimitiloista sekä laitteista on -241 000 euroa ja 8,0 % kokonaiskuluista.

Toimintakuluista 65 % kohdistuu viraston toimintaan, 22 % kesäyliopiston toimintaan, 10 % liiton omiin hankkeisiin ja 3 % luottamushenkilöhallintoon.

Rahoitustuotot ja -kulut

Rahoitustuottoihin on arvioitu korkotuottoja 20 000 euroa liiton rahastosijoituksista Oma Säästöpankissa. Muita rahoitustuottoja ja -kuluja syntyy satunnaisesti eikä niillä ole olennaista merkitystä liiton talousarviossa.

Yksityiskohtaiset perustelut kustannuspaikoittain

Luottamushenkilöhallinto

Luottamushenkilöhallinnon budjetissa on määrärahat maakuntavaltuuston, maakuntahallituksen sekä tarkastuslautakunnan toimintaan. Suurin kuluerä on kokouspalkkiot ja seuraavaksi suurin kokouksiin liittyvät matkakulut. Lakisääteisen tilintarkastuksen kulut kirjataan tälle kustannuspaikalle. Uuden luottamustoimielinkauden alkaessa on myös heidän kouluttamiseen varattu määrärahaa.

Luottamushenkilöhallinto sisältää lisäksi maakunnan yhteistyöryhmän toiminnan ja siihen saatavan EU:n teknisen tuen. Luottamushenkilöhallinnolle jyvitetään tulona myös osa jäsenkuntien maksuosuuksista.

| | | TP 2020 | TA 2021 | TA 2022 | Muutos-% TA2021- TA2022 |
|--------------------------|---------------------|---------------|----------|----------|-------------------------------|
| Maakuntahallitus | | | | | |
| Luottamushenkilöhallinto | Toimintatuotot | 110 100 | 105 000 | 79 000 | -24,8 |
| | Toimintakulut | -58 441 | -105 000 | -79 000 | -24,8 |
| | Toimintakate | 51 659 | 0 | 0 | |
| EAKR / Tekninen tuki | Toimintatuotot | 2 974 | 0 | 15 000 | |
| | Toimintakulut | -2 974 | 0 | -15 000 | |
| | Toimintakate | 0 | 0 | 0 | |

Virasto

Kymenlaakson liiton operatiivinen toiminta koostuu aluekehityksen, aluesuunnittelun sekä hallinnon ja talouden vastualueista, joiden tuotot ja kulut kirjataan tälle kustannuspaikalle.

Tuotot koostuvat pääasiassa jäsenkuntien maksuosuuksista sekä pieneltä osin Kelan työterveyshuollon korvauksista.

Merkittävin kululaji on henkilöstökulut, jotka ovat 67 % tehtäväalueen kuluista. Viraston kustannuspaikalle on varattu palkkamäärärahat 18 vakinaiselle henkilölle. Lisäksi määräaikaista henkilöstöä on sijaisuuksissa.

Palveluiden ostoihin käytetään 24 % tehtäväalueen kuluista. Palveluiden ostoissa suurimmat kululajit ovat asiantuntijapalveluiden ostot sekä ict-palvelut. Asiantuntijapalvelut sisältää liiton ulkoistetun taloushallinnon palveluiden ostot sekä erilaiset ulkopuolisen konsulttia tms. palvelut. Ict-palvelut sisältää liiton tietoverkon ja ict-ohjelmiston ylläpidosta ja käyttökustannuksista aiheutuvat kulut sekä

tieto- ja puhelinliikenteen kulut. Jälkimmäisiin on jouduttu panostamaan etätöiden lisääntyneeseen korona-aikana eikä etätöiden käytännöt jatkossakaan tule kovin paljon vähenemään. Matka- ja majoituskulujen osalta määrärahaa on vähennetty vuodesta 2021, koska etäkokouskäytännöt tulevat osittain jatkumaan korona-ajan jälkeenkin.

Palveluiden ostot sisältää liiton henkilöstön työterveyshuollon palveluiden hankinnat sekä henkilöstön koulutuskulut.

Palveluiden ostoissa on myös määrärahat Kuntaliiton palvelumaksuun sekä maksusuudet Helsinki EU Officen ja CPMR:n (Conference of Peripheral Maritime Regions) toimintaan sekä Pohjoismaiseen saaristoyhteistyöhön.

Aineet, tarvikkeet ja tavarat -kululaji (1 % kuluista) sisältää viraston sähkökulut, pienkalustohankinnat sekä muun normaalin päivittäistoiminnan kulut kuten toimistotarvikehankinnat ja alan kirjallisuuden hankinnat.

Muissa toimintakuluissa (8 % kuluista) on liiton Kouvolan ja Kotkan toimipaikkojen vuokratulot sekä liiton ICT-laitteiden vuokra- ja leasingkulut. Muihin toimintakuluihin sisältyy myös liiton jäsenmaksut eri yhteisöille ja yhdistyksille kuten Suomen Kotiseutuliitto, Kymenlaakson korkeakoulu yhdistys sekä Kymenlaakson kauppakamari.

| | | TP 2020 | TA 2021 | TA 2022 | Muutos-% TA2021- TA2022 |
|---------|---------------------|-----------------|------------|---------------|-------------------------------|
| Virasto | Toimintatuotot | 1 713 194 | 1 898 000 | 1 969 300 | 3,8 |
| | Toimintakulut | -1 865 518 | -1 898 000 | -1 959 200 | 3,2 |
| | Toimintakate | -152 324 | 0 | 10 100 | |

Kesäyliopisto

Kesäyliopisto toimii samoissa tiloissa Kouvolassa ja Kotkassa kuin muu liitto. Kesäyliopiston kuvataidekoulutus, Repin instituutti, on keskitetty Kotkan toimipisteeseen. Kustannuspaikka sisältää myös kesäyliopiston johtokunnan työskentelystä aiheutuvat kulut.

Tuotot koostuvat osallistumis- ja kurssimaksuista kesäyliopiston järjestämään opetukseen sekä siihen saatavasta valtionavusta. Lisäksi kesäyliopiston kustannuspaikalle jyvitetään osa jäsenkuntien maksuosuuksista.

Merkittävin kululaji on henkilöstökulut, jotka ovat 55 % tehtäväalueen kuluista. Kesäyliopiston kustannuspaikalle on varattu palkkamäärärahat neljälle vakinaiselle henkilölle ja enintään kahdelle määräaikaiselle henkilölle. Lisäksi kesäyliopisto palkkaa määräaikaisia ja tilapäisiä opettajia, luennoitsijoita ja vastaavia opetus- ja kurssitarjonnan mukaan.

Kesäyliopisto käyttää budjetistaan merkittävän osan myös opetuspalveluiden ostamiseen ulkopuolisilta tahoilta, joita on vuositason lukuisia eri yrityksiä ja toiminnia.

Kesäyliopiston toimiston, opetustoiminnan sekä kuvataidekoulutuksen perustoimintojen kulut kirjataan vastaaville kulutileille. Liiton yhteisistä kuluista kuten tilavuokrat, sähkö ja ICT-tietoverkko jyvitetään kesäyliopistolle heidän suhteellista osuuttaan vastaava kuluosa.

Kesäyliopistolla on oma kuusihenkinen johtokunta, jonka kokouspalkkiot ja toimintakulut kirjataan tälle kustannuspaikalle eikä luottamushenkilöhallintoon.

| | | TP 2020 | TA 2021 | TA 2022 | Muutos-% TA2021- TA2022 |
|---------------|---------------------|--------------|----------|----------|-------------------------------|
| Kesäyliopisto | Toimintatuotot | 779 194 | 708 400 | 668 700 | -5,6 |
| | Toimintakulut | -776 768 | -708 400 | -668 700 | -5,6 |
| | Toimintakate | 2 426 | 0 | 0 | |

Liiton omat hankkeet

Projektit eivät ole Kymenlaakson liiton jäsenkuntien maksuosuuskatteista toimintaa muuten kuin omarahoitussuuden osalta. Kulut katetaan projektien tuotoilla. Projektitoiminta saattaa aiheuttaa kuitenkin liiton maksuvalmiuden heikkenemistä, koska projektien tuotot kertyvät viiveellä. Projektitoiminnassa voi syntyä kuluja, joita ei voida hyväksyä projektin menoksi ja hankkeiden suunnittelu kuuluu yleensä hakijan vastuulle.

Tuotot koostuvat ulkopuolisista tuista ja avustuksista hankkeen rahoitussuunnitelman mukaisesti. Tukia ja avustuksia saadaan mm. EU:lta sekä alueellisilta kumppaneilta (jäsenkunnat, Kymsote).

Kymenlaakson liitolla on tiedossa olevia varsinaisia omia hankkeita vuonna 2022 kaksi kappaletta: KymÄES2.0 -jatkohanke ja Digitukihankkeen lyhyt jatkokausi. Lisäksi toimintavuoden aikana voi alkaa uusia hankkeita.

KymÄES2.0 -jatkohanke alkaa 1.1.2022 ja se päättyy 31.12.2022. Hankkeen tavoitteena on vahvistaa Kymenlaakson innovaatioekosysteemin kehittymistä ja osaltaan entisestään vahvistaa tki-panostuksissa viime vuosina tapahtunutta erittäin myönteistä kehitystä.

Kymenlaakson digitukihanke päättyi valtion rahoittamana hankkeena 31.10.2021. Kymenlaakson kunnat päättivät, että hankkeen toimintaa jatketaan pääosin kuntien rahoituksella ylimenokauden ajan marraskuusta 2021 huhtikuuhun 2022, jonka jälkeen DVV käynnistää aluekohtaisen ohjauksen. Hankkeen kustannusarvio on 35 000 €, josta liiton osuus on 7 000 €.

Liitto toteuttaa lisäksi 1.1.2022-31.5.2023 ajanjaksolla Kymenlaakson alueellisen ilmastotyön vauhdittamishanketta. Hankkeen kokonaisbudjetti on 96 000 €, josta liiton rahoitusosuutta on 9 000 € ja se katetaan omalla työpanoksella. Ympäristöministeriön valtionavustus on 70 % ja enintään 67 200 €. Loppuosa on Kymenlaakson kuntien työpanosta hankkeelle.

| | | TP 2020 | TA 2021 | TA 2022 | Muutos-% TA2021- TA2022 |
|----------|---------------------|----------------|-----------------|----------------|-------------------------------|
| Hankkeet | Toimintatuotot | 209 731 | 264 700 | 182 200 | -31,2 |
| | Toimintakulut | -256 820 | -443 800 | -281 900 | -36,5 |
| | Toimintakate | -47 089 | -179 100 | -99 700 | |

Jäsenmaksuosuudet 2022

Kymenlaakson liiton perussopimuksen 31 §:n mukaan se määrä, joka talousarvion mukaan muiden tulojen lisäksi tarvitaan menojen suorittamiseen, kootaan varainhoitovuoden maksuosuuksina. Jäsenkuntien maksuosuudet määräytyvät jäsenkunnissa viimeksi toimitetussa kunnallisverotuksessa maksettavaa kunnallisveroa vastaavan verotettavan tulon ja kunnalle maksettavan yhteisöveron suhteessa.

Jäsenmaksuosuuksien loppusumma kasvaa 33 000 euroa vuoteen 2021 verrattuna.

| Kunta | Maksettavaa kunnallisveroa vast. verotettavat tulot | Yhteisö-veromäärät | Yhteensä | % | Jäsenmaksu- | Jäsenmaksu- | Muutos | Muutos |
|-----------------|---|--------------------|----------------------|-----------------|------------------|------------------|---------------|---------------|
| | V. 2020 | | | | V. 2020 | osuus v. 2022 | osuus v. 2021 | 2022/2021 |
| | | | | | Euro | Euro | Euro | % |
| HAMINA | 357 179 681 | 10 173 125 | 367 352 806 | 12,58 % | 276 661 | 266 985 | 9 676 | 3,62 % |
| KOTKA | 926 944 223 | 13 015 180 | 939 959 403 | 32,18 % | 707 903 | 698 372 | 9 531 | 1,36 % |
| KOUVOLA | 1 422 069 953 | 30 861 922 | 1 452 931 875 | 49,74 % | 1 094 234 | 1 081 108 | 13 126 | 1,21 % |
| MIEHIKKÄLÄ | 22 282 766 | 1 003 676 | 23 286 442 | 0,80 % | 17 538 | 17 649 | -111 | -0,63 % |
| PYHTÄÄ | 92 086 655 | 1 094 861 | 93 181 516 | 3,19 % | 70 177 | 69 706 | 471 | 0,68 % |
| VIROLAHTI | 43 241 088 | 1 223 819 | 44 464 907 | 1,52 % | 33 487 | 33 180 | 307 | 0,93 % |
| Yhteensä | 2 863 804 366 | 57 372 583 | 2 921 176 949 | 100,00 % | 2 200 000 | 2 167 000 | 33 000 | 1,52 % |

Tuloslaskelmaosa

Tuloslaskelma osoittaa kuinka tulorahoitus riittää toimintakuluihin ja rahoituskuluihin. Tuloslaskelmasta saadaan seuraavat tunnusluvut: toimintakate, vuosikate, tilikauden tulos ja tilikauden yli-/alijäämä.

| | TP2020 | TA2021 | TA2022 |
|--------------------------|-------------------|-------------------|-------------------|
| Toimintatuotot | 2 816 442 | 2 976 100 | 2 914 200 |
| Myyntituotot | 2 012 963 | 2 178 200 | 2 204 000 |
| Maksutuotot | 265 136 | 329 200 | 330 000 |
| Tuet ja avustukset | 538 343 | 468 700 | 380 200 |
| Muut toimintatuotot | 0 | 0 | 0 |
| Toimintakulut | -2 960 844 | -3 155 200 | -3 003 800 |
| Henkilöstömenot | -1 896 381 | -1 965 100 | -1 830 700 |
| Palvelujen ostot | -764 005 | -927 200 | -894 400 |
| Aineet, tarv. ja tavarat | -58 521 | -27 500 | -34 700 |
| Avustukset | -4 000 | 0 | -3 000 |

| | | | |
|---------------------------------|-----------------|-----------------|----------------|
| Muut toimintamenot | -237 937 | -235 400 | -241 000 |
| Toimintakate | -144 402 | -179 100 | -89 600 |
| Rahoitustuotot ja -kulut, netto | -1 387 | 0 | 20 000 |
| Vuosikate | -145 789 | -179 100 | -69 600 |
| Poistot ja arvonalentumiset | -17 | 0 | 0 |
| Tilikauden tulos | -145 806 | -179 100 | -69 600 |
| Tilikauden ali-/ylijäämä | -145 806 | -179 100 | -69 600 |

Vuoden 2022 talousarvio on alijäämäinen -69 600 euroa.

Investointiosa ja rahoitusosa

Kymenlaakson liitolla ei ole investointeja vuonna 2022. Rahoitusosassa vuosikatteella ilmaistu toiminnan rahavirta.

| | TP 2020 | TA 2021 | TA 2022 |
|---|-------------|----------|---------|
| Investointiosa | | | |
| Investointeja ei esitetä taloussuunnitelmavuosille. | | | |
| Rahoitusosa | | | |
| Toiminnan rahavirta | | | |
| Vuosikate | -145 805,99 | -179 100 | -69 600 |
| Toiminnan ja investointien rahavirta | -145 805,99 | -179 100 | -69 600 |
| Lainakanta 31.12. | 0 | 0 | 0 |

5.4. Taloussuunnitelma 2022 – 2024

Vuoden 2020 tilinpäätös oli 145 806 euroa alijäämäinen. Kun tähän lasketaan mukaan edellisten vuosien yli-/alijäämät, on liiton taseessa ylijäämää 777 348 euroa. Vuoden 2021 talousarvio hyväksyttiin alijäämäisenä -179 100 euron verran.

Taloussuunnitelma 2022–2024 on laadittu siten, että vuosien 2022–2024 talousarviot ovat vielä alijäämäisiä ja ne katetaan aiempien vuosien ylijäämille. Vuodesta 2025 lähtien taloussuunnitelmat ovat tasapainossa.

Taloussuunnitelmassa on kaavailtu kuntien jäsenmaksuosuuksien nostoa vuodesta 2022 lähtien.

Negatiivista toimintakatetta parantaa liiton sijoitustoiminnan tuotot, joita odotetaan saatavan vuodesta 2022 lähtien. Tuotot on arvioitu tähän taloussuunnitelmaan varovaisuusperiaatteella, koska sijoitukset on tehty vasta kesällä 2021 eikä todellista tuottokehitystä pystytä vielä arvioimaan kunnolla.

Kymenlaakson liitolla on merkittävä tehtävä maakunnan kehittäjänä. Siksi on tärkeää, että liiton taloudelliset toimintaedellytykset turvataan myös jatkossa. Tasapainoinen talous on yksi merkittävä turvatekijä. Jotta liiton talous on jatkossa tasapainoinen ja kuntien maksuosuus kohtuullinen, liitto jatkaa toiminnan terävöittämistyötä ja talouden läpinäkyvyyden kehittämistä suunnitelmakaudelle asetettujen tavoitteiden mukaisesti.



| | 2020 TP | 2021 TA | 2022 TA | Muutos% TA 2021- TA2022 | 2023 TS | 2024 TS |
|--|-----------------|-----------------|----------------|-------------------------------|----------------|----------------|
| Toimintatuotot | 2 816 442 | 2 976 100 | 2 914 200 | -2,1 | 2 892 100 | 2 915 686 |
| Myyntituotot | 2 012 963 | 2 178 200 | 2 204 000 | 1,2 | 2 237 100 | 2 270 686 |
| Maksutuotot | 265 136 | 329 200 | 330 000 | 0,2 | 335 000 | 345 000 |
| Tuet ja avustukset | 538 343 | 468 700 | 380 200 | -18,9 | 320 000 | 300 000 |
| Muut toimintatuotot | 0 | 0 | 0 | 0,0 | 0 | 0 |
| Toimintakulut | -2 960 844 | -3 155 200 | -3 003 800 | -4,8 | -2 970 000 | -2 965 000 |
| Henkilöstömenot | -1 896 381 | -1 965 100 | -1 830 700 | -6,8 | -1 830 000 | -1 840 000 |
| Palvelujen ostot | -764 005 | -927 200 | -894 400 | -3,5 | -870 000 | -860 000 |
| Aineet, tarv. ja tavarat | -58 521 | -27 500 | -34 700 | 26,2 | -35 000 | -37 000 |
| Avustukset | -4 000 | 0 | -3 000 | | | |
| Muut toimintamenot | -237 937 | -235 400 | -241 000 | 2,4 | -235 000 | -228 000 |
| Toimintakate | -144 402 | -179 100 | -89 600 | | -77 900 | -49 315 |
| Rahoitustuotot ja -kulut, netto | -1 387 | 0 | 20 000 | | 35 000 | 35 000 |
| Vuosikate | -145 789 | -179 100 | -69 600 | | -42 900 | -14 315 |
| Poistot ja arvonalentumiset | -17 | 0 | 0 | | | |
| Tilikauden tulos | -145 806 | -179 100 | -69 600 | | -42 900 | -14 315 |
| Tilikauden ali-/ylijäämä | -145 806 | -179 100 | -69 600 | | -42 900 | -14 315 |