



Aluekehityskeskustelu 2024

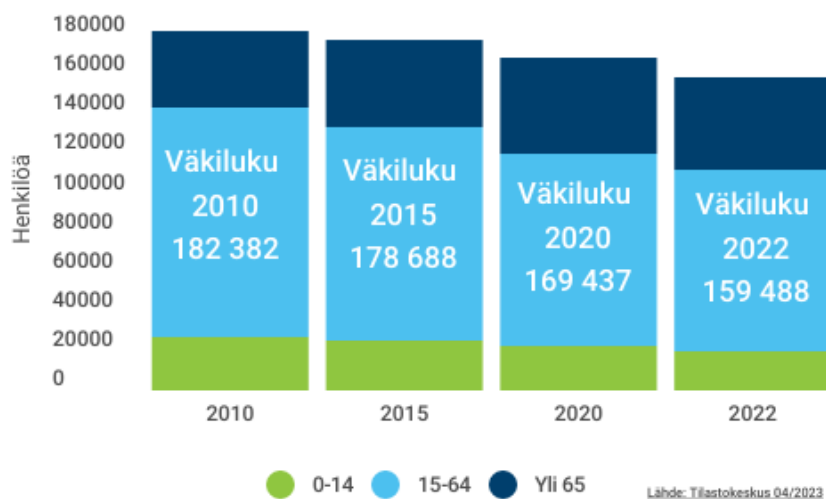
Kymenlaakson tilanne- ja kehityskuva

30 vuotta
**KYMEN
LAAKSON
LIITTO**

Väestökehitys



Väestö ja ikärakenne 2010-2022



Ennako 2023 158 850 hlö

Syntyvyys v. 2023 747 henk. (vuoden 2010 vastaava luku 1650)

Kuolleet v. 2023 2 143 henk. (vuoden 2010 vastaava luku 2104)

- ➔ Väestö n. – 22 570 (v. 2012 – 2023 ennako)
- ➔ Yli 65-vuotiaiden määrä n. + 6 024 (v. 2012 – 2022)
- ➔ Alle 14-vuotiaiden määrä n. – 6 267 (v. 2012 – 2022)
- ➔ Työkäisen väestön määrä n. – 22 000 vuoteen 2040 (tilastokeskus)
- ➔ Kokonaisnettomuutto v. 2022 oli -300 henk. (2019 vastaava luku -1 032 henk.)
- ➔ Lähtömuutto v. 2022 – 4 438 henk. (korkeimmillaan 2017 vastaava luku oli – 5 073 henk.)
 - pääosin nuoria aikuisia, joista valtaosa muuttaa opintojen perässä Uudellemaalle, Pirkanmaalle, Päijät-Hämeeseen, Etelä-Karjalaan ja Varsinais-Suomeen

KEHITYKSEN SUUNTA	Positiiviset muutostekijät	Negatiiviset muutostekijät
5 v.	Investoinnit vetävät uusia asukkaita ja työkäisen väestön määrän kulmakerroin kääntyy Monipaikkaisuus lisääntyy	Uusia työpaikkoja ei saada luotua ja väestömäärän lasku jatkuu ja lähtömuutto lisääntyy
10 v.	Uusien työpaikkojen muodostuminen tasaa väestön vähenemistä Maahanmuutto lisääntyy	Investoinnit eivät toteudu ja työkäisen väestön ja nuorten määrä vähenee dramaattisesti

Alue- ja yhdyskuntarakenne sekä liikenne- ja viestintäyhteydet



Kymenlaakso on **globaalisti merkittävä logistiikkamaakunta**. Aluerakenne tukeutuu Kotkan ja Kouvolan maakuntakeskuksiin. Merialue kattaa 30 % maakunnasta, **rannikko ja meri** ovat merkittäviä tekijöitä maakunnan elinvoimalle.

Venäjän hyökkäyssodan vaikutukset Kymenlaakson metsäteollisuudelle ja logistiikalle huomattavat. Maakunnalla **strategisesti merkittävä sijainti** EU:n ja Naton ulkorajalla.

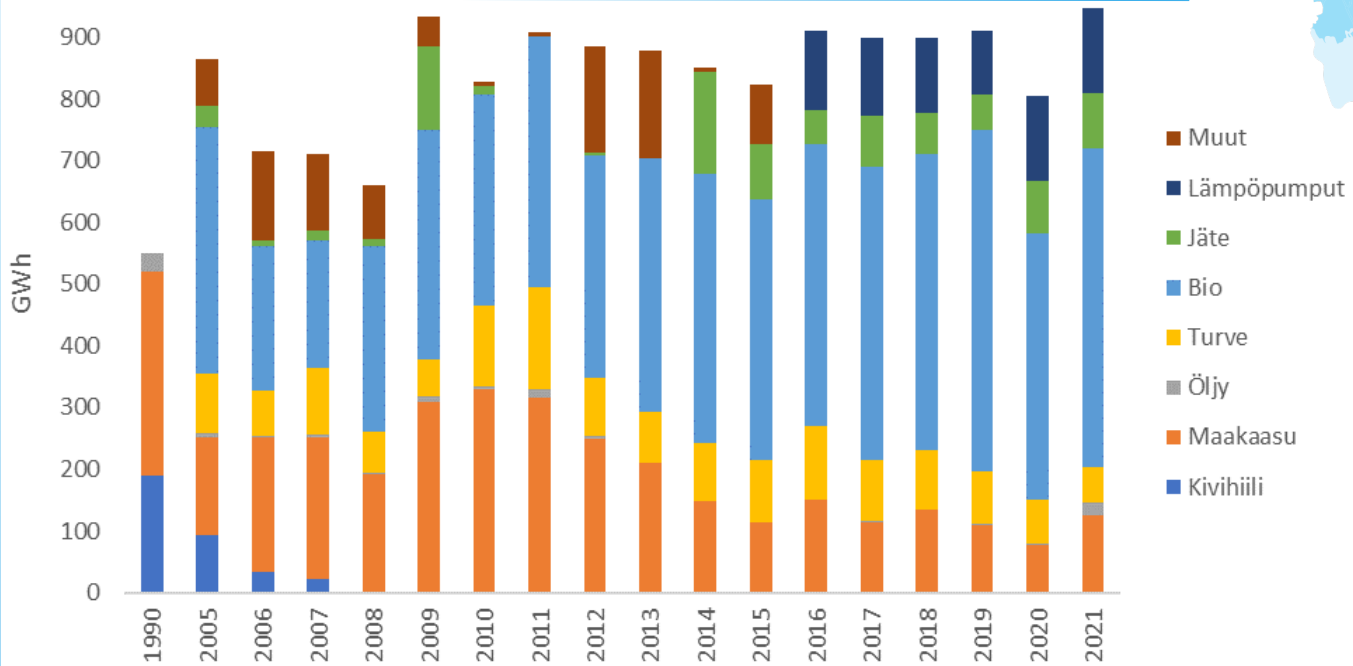
- Kansainvälinen ja valtakunnallinen liikenteen merkittävä solmukohta,
- HaminaKotkan Satama, Suomen suurin yleissatama, **TEN-T-ydinverkon satama**
- Suomen ainoa **TEN-T-ydinverkon rautatie-maantieterminaali (RRT)**, Kouvola
- Helsinki-East Aerodrome, Suomen uusin yleisilmailukenttä
- Metsäteollisuuden yksikkö
- Vaalimaan raja-asema, Suomenlahden merivartiosto, rajavalvonta
- Karjalan prikaati, Vekaranjärvi Jääkäriyrykmentti, Utti Reserviupseerikoulu, RUK, Hamina



- HaminaKotkan satamaliikenne **-13,2 %** (2022 - 2023)
- HaminaKotkan sataman vientiliikenne **-16,6 %** (2022- 2023)
- Vaalimaan rajanylitykset **-85 %** (v. 2019 – loka 2023)
- Raskaan liikenteen liikennesuorite **-21 %** (v. 2019 – loka 2023)

- Kymenlaakso on **merkittävä osa TEN-T –ydinverkkoa** ja Scandinavian - Mediterraneanin käytävää. Kymenlaakson liitto selvittää myös Scandria Alliance -verkoston hyötyjä kansainväliseen yhteistyöhön ja edunvalvontaan.
- Kokonaisturvallisuuden, sotilaallisen liikkuvuuden ja rajavalvonnan merkitys** on korostunut. Vaalimaa oli ennen pandemiaa ja hyökkäyssotaa yksi Suomen vilkkaimmista rajanylityspaikoista.
-> **kriittisen infran varmistaminen** liikennejärjestelmässä, **teollisten investointien tarpeet liikennejärjestelmälle**.
- Geopoliittinen tilanne ja pakotteet ovat aiheuttaneet merkittävimmät muutokset logistiikassa, josta on seurannut mm. transitoliikenteen väheneminen ja puun tuonnin loppuminen. **HaminaKotkan satama on Suomen suurin yleissatama**, jonka kautta korvaavia kuljetusreittejä on luotu Itäiseen Suomeen (mm. raakapuu). Savonradan kuljetusmäärät ovat kasvaneet. Kouvolan RRT aluetta on hyödynnetty jatkuvan teollisuuden puunsaannin turvaamiseen.
- Valtatie 15 merkitys huoltovarmuuslogistiikalle, teollisuuden kuljetuksille ja sotilaalliselle liikkuvuudelle on kasvanut**. Vt 15 sisältyy Väyläviraston Investointiohjelmaan ja tiesuunnitelma on saamassa hyväksymispäätöksen (Traficom) alkuvuodesta 2024. Vt 15 on komission ehdotuksessa **nostettu osaksi TEN-T kattavaa verkkoa** ja Vt 15 on osa esitettyä uutta Eurooppatie 16 (E16) –hanketta.
- Alemman tieverkon kunto huononee ja **korjausvelka kasvaa**
- Nopean ja kiinteän laajakaistayhteyden (yli 1000 Mbit/s) saatavuus on heikko (42 % talouksista), joka on alle Suomen keskiarvon. 5G nopeuksien yhteyksien saavutettavuus talouksille on hyvä (yli 90 % talouksista)
- Etätö** luo mahdollisuuksia Kymenlaaksolle, mutta edellyttää **toimivia tietoliikenneyhteyksiä ja houkuttelevaa asuinympäristöä ja asuntotarjontaa**.
- Kytkeytyminen** pk-seudun työssäkäyntialueeseen
- Energian saatavuus tulee turvata**, siirtoverkot Länsi-Suomesta keskeisiä. Puhtaan energian tuottaminen tulee mahdollistaa myös Kymenlaakson alueella ja mm. Rädyn raportin mukainen tuulivoimatyöryhmän työ aloittaa.

Ympäristön kestävä kehitys



Kaukolämmön tuotannon lämmönlähdejakauma Kymenlaaksossa vuosina 1990 ja 2005–2021.

Käyttöperäiset khk-päästöt ovat vähentyneet 32,4 % vuosina 2005–2021, mikä on hieman enemmän kuin koko maassa keskimäärin (28,4%). Hiilineutraali Kymenlaakso 2.0 -tiekartta päivitettiin 2023, ja sen toimeenpano alkaa 2024.

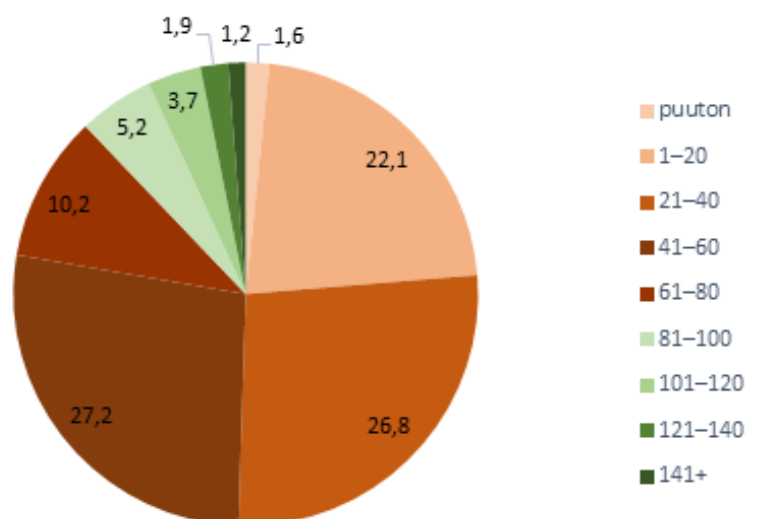
Energiamurros näkyy Kymenlaaksossa fossiilisten energialähteiden käytön vähenemisenä. Kaukolämmön tuotannossa etenkin biopohjaiset polttoaineet ovat korvanneet fossiilisia. Metsäteollisuuden sivuvirrat ovat merkittävä kaukolämmön lähde, ja alan tulevaisuusnäkymät vaikuttavat myös Kymenlaakson energiamurroksen toteuttamiseen. Biokiertotalous on myös Kymenlaakson älykkään erikoistumisen kärki, ja kiertotalouden edistäminen on tärkeää energia- ja kestävyysmurroksen edistämiseksi. Myös esimerkiksi datakeskusten hukkalämmön hyödyntäminen on hyvä esimerkki kiertotalouden periaatteiden soveltamisesta osana energiamurrosta.

Kymenlaakson hiilinielut lasketaan vuonna 2024. Samalla tarkastellaan kestävä metsätalouden edellytyksiä muuttuvassa ilmastossa. Selvityksessä arvioidaan, kuinka erilaiset metsänhoito- ja hakkuutavat sekä hakkuiden kokonaismäärä vaikuttavat eri puujakeiden saatavuuteen, vesistövalumiin ja luonnon monimuotoisuuteen.

Ilmastonmuutokseen sopeutuminen on keskeistä maakunnan elinvoiman ja turvallisuuden takaamiseksi. Metsäteollisuuden näkökulmasta haasteet liittyvät metsien muuttuviin kasvuolosuhteisiin ja puunkorjuuseen. Ilmastokestävä Kymenlaakso -suunnitelmassa määriteltiin Kymenlaakson keskeisimmät ilmatoriskit ja sopeutumistoimenpiteet. Suunnitelman toimeenpanoa jatketaan yhteistyössä sidosryhmien kanssa.

Luonnon monimuotoisuus on köyhtynyt, ja metsien osalta metsälajien näkökulmasta etenkin metsien ikärakenne on haastava. Kymenlaakson metsistä yli puolet on alle 40-vuotiasta metsää, ja vain alle seitsemän prosenttia metsistä on yli 100-vuotiasta. Kymenlaakson uhanalaiset lajit ja luontotyytit -selvitys valmistuu vuoden 2024 alussa, minkä jälkeen aloitetaan lumo-strategian valmistelu.

Puuston eri ikäluokkien osuudet (%)



Puuston eri ikäluokkien osuudet (%) Kymenlaaksossa VMI12:n mukaan. Mukana ovat sekä metsä- että kitumaan kasvupaikat kivennäismaalla (VMI Laskentapalvelu2023).

Elinkeinot ja TKI-toiminta

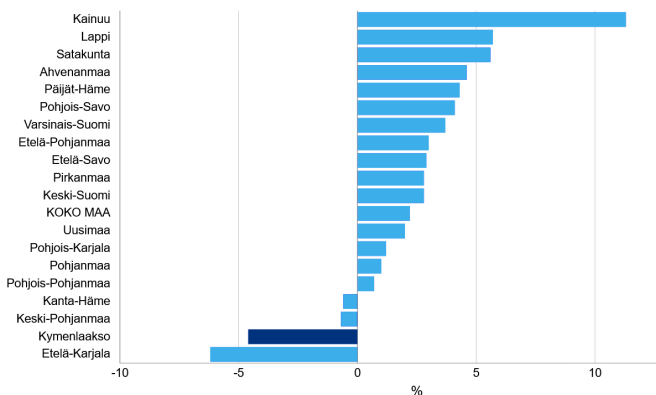


Teollisuudella on merkittävä rooli Kymenlaakson yritystoiminnassa. Maakunnan vienti koostuu lähes kokonaan teollisuustuotteista. Maakunnassa on myös vahva logistiikan keskittymä ja paljon varastointiin liittyviä työpaikkoja. Eniten työpaikkoja on terveys- ja sosiaalipalveluiden alalla. Merkittäviä työllistäjiä ovat julkinen hallinto, maanpuolustus sekä tukku- ja vähittäiskauppa.

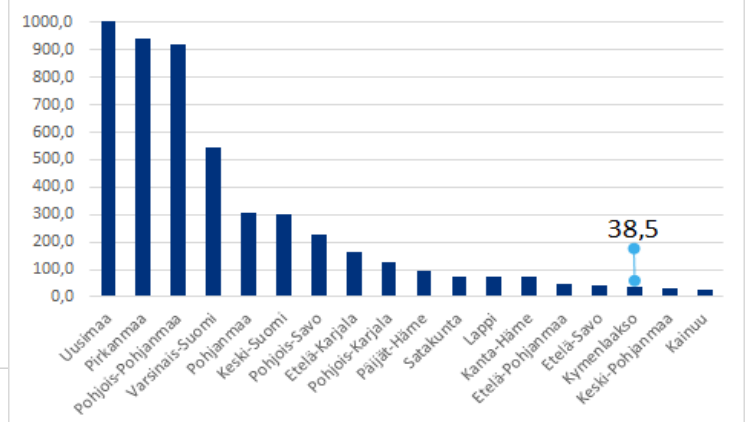
Kymenlaaksoa 2000-luvun puolivälistä alkaen koetellut rakennemuutos jatkuu edelleen. Kehitys kiihtyi vuoden 2023 aikana. Stora Enso päätti kesäkuussa Sunilan sellutehtaan lakkauttamisesta ja Anjalan tehtaan toisen paperikoneen sulkemisesta. Työpaikkamenetyksiä on tullut myös elintarviketeollisuuteen. Äkillisen rakennemuutoksen lisäksi Venäjän hyökkäyssota Ukrainaan on heikentänyt Kymenlaakson tilannetta. Alentuneet vientinäkymät, kohonneet kustannukset ja pakotteiden aiheuttamat vienti- ja tuontirajoitukset ovat tuoneet haasteita myös vienti- ja tuontimääristä riippuvaiseen satamatoimintaan. Rajan ylittävän rautatieliikenteen loppuminen on vaikuttanut dramaattisesti koko logistiikka-alaan. Heikkenevä tilanne näkyy myös konkurssien määrän kasvuna. Tilanne jatkuu vaikeana, ja tuleviin muutoksiin on varauduttava.

- Kaakkois-Suomeen rakentuvasta akkuklusterista on kehitymässä alueelle ja Suomelle uusi merkittävä elinvoiman lähde, akkumateriaalien valmistukseen tähtäävät miljardi-mittakaavan investoinnit
- Puhdas energia on keskeinen sijoittumiskriteeri uusissa investoinneissa -> vetytalouden edistäminen iso mahdollisuus maakunnassa
- Metsä- ja biojalostusteollisuudella on rakennemuutoksesta huolimatta edelleen keskeinen merkitys etenkin bkt:n muodostumiseen
- Suomen merkittävin logistiikkakeskittymä: HaminaKotka satama sekä Kouvolan rautatie- ja maantieterminaali (RRT) osana Euroopan TEN-T ydinverkkoa ja skaalaamalla digitaalinen lentokenttäkonsepti synnytetään kustannustehokas ja ekologinen lentokenttäverkosto -> alueiden saavutettavuus ja kilpailukyky paranee

Maakuntien arvonlisäyksen volyymin muutos 2022*, %



T&K menot milj. € 2022



KEHITYKSEN SUUNTA	Positiiviset muutostekijät	Negatiiviset muutostekijät
5 v.	Akkuklusteri käynnistyy Elintarvikesektori vahvistuu	Metsäteollisuuden alasajo jatkuu edelleen
10 v.		

Työvoiman saatavuus, osaaminen ja sivistys

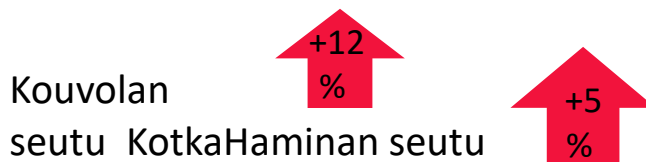


- Avoimia työpaikkoja ilmoitetaan aikaisempaa vähemmän, osaajapula osin edelleen vaikea ja koettelee laajasti eri toimialoja, kriittisin pula-ala sosiaali- ja terveysala, jossa kysyntä on suurta monessa ammatissa
- Maakunnassa laajasti pulaa pätevistä tekniikan ja liikenteen alan opettajista ja erikoisosaajista. S2-opettajien pula muodostaa jo pullonkaulan koulutuksen saatavuudelle, kohtaanto-ongelmia eniten erilaisten satunnaistöiden sekä sovellusohjelmoijien osalta. Kohtaanto-ongelmia on monilla eri toimialoilla ja ammattiteissa.
- Osaamisen joustavaa päivittämistä tarvitaan monella eri alalla, vihreä siirtymä kasvattaa erityisesti ympäristö- ja energia-alan asiantuntijoiden ja asentajien kysyntää
- Uusilla koulutusavauksilla pyritään tukemaan muuttuvaa elinkeinoelämää: elintarviketekniikan alan maisterikoulutus, elintarviketekniikan insinöörikoulutus, kriisinkestävä sosiaali- ja terveyshuolto sekä prosessiautomaation projektitoiminta, kyberturvallisuuden ja logistiikan osaaminen (professori), turvallisuusosaamiseen satsattu Turvapuiston perustamisella
- Koulutuksen rahoitus leikkaantuu sekä Kaakkois-Suomen ammattikorkeakoulun Xamkin sekä Kymenlaakson ammatillisen koulutuksen osalta (VOS-perusteinen) - negatiivinen vaikutus Kymenlaakson alhaisen koulutustason korjaamiseen, vihreän siirtymän osaamistarpeiden paikkaamiseen sekä syrjäytymisuhan alla olevien määrään
- Tutkinnon suorittaneiden osuus on koko maata (74,7 %) pienempi.
- Kymenlaaksossa 45,3 % oli suorittanut toisen asteen tutkinnon (koko maa 40,3 %). Korkea-asteen tutkinnon suorittaneita oli maakunnassa 27,2 % (koko maa 33,3 %).
- Työttömistä 21 % ilman perusasteen jälkeistä tutkintoa

Työttömät työnhakijat Kymenlaakso 11,5 % (marraskuu 2023)



Pitkäaikaistyöttömät (marraskuu 2023)



KEHITYKSEN SUUNTA	Positiiviset muutostekijät	Negatiiviset muutostekijät
5 v.		Aikuiskoulutustuen päättyminen
10 v.		

Osallisuus ja hyvinvointi



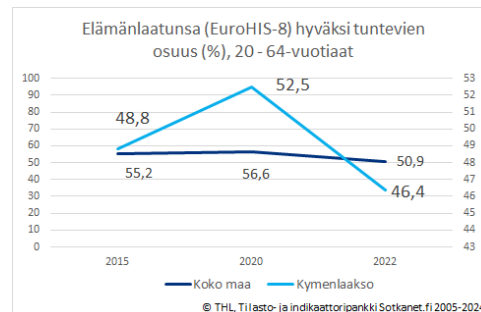
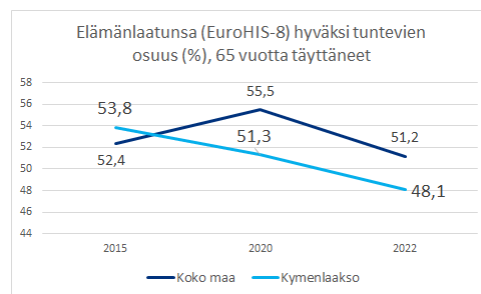
Alueen toimintaympäristössä tapahtuvat muutokset vaikuttavat myös väestön hyvinvoinnin kehittymiseen. Kymenlaaksossa sekä taloudellinen että väestöllinen huoltosuhte ovat koko maan keski-arvoa heikompia. Alueen kunnat ovat joutuneet sopeuttamaan talouttaan jo useita vuosia peräkkäin. Syrjäytymisriskiä lisääviä tekijöitä on maakunnassa useita. Rakenne- ja nuorisotyöttömyys sekä pienituloisuus ovat alueella yleistä. Koulutustaso on Kymenlaaksossa keskimäärin muuta maata alempi. Alueen haasteena on myös ikääntyvien työttömien työnhakijoiden määrän kasvu. Koska ongelmat ovat moninaiset ja monisyiset on niiden ratkaisut tilanteen parantamiseksi moninaiset.

- Väestölliseen huoltosuhteeseen ennustetaan rajua heikkenemistä 2030-luvulle saakka, joka nostaa palveluntarvetta etenkin ikääntyneille suunnatuissa palveluissa.
- **Ennenaikaisten kuolemien vuoksi menetettyjä elinvuosia on alueella väkilukuun suhteutettuna maan eniten.** Sekä naisille että miehille ennenaikaisia kuolemia aiheuttivat eniten verenkiertoelinten sairaudet, syövät ja alkoholiin liittyvät kuolemansyyt (THL 2022).
- Kymenlaaksossa työkäisten 20-64 vuotiaiden ikäryhmässä **32,6 %** (koko maa 24,6 %) kokee ettei todennäköisesti jaksa työskennellä eläkeikään saakka.
- Mieliala- ja ahdistuneisuushäiriöiden kasvusta kaikissa ikäluokissa, **erityisesti nuorilla.** Huomioitavaa on, että Kymenlaaksossa **syrjäytymisvaarassa olevia nuoria aikuisia on suhteellisesti maan eniten.**
- Sote-palvelujen käyttö painottuu tällä hetkellä erityisesti raskaisiin ja kalliimpiin palveluihin.
- Palvelujen saatavuuden ongelma, esimerkiksi rekrytointiongelmat lääkäreiden ja sosiaalityöntekijöiden saatavuudessa lisäävät osaltaan eriarvoisuuden kehityskulkua.
- STM:n työryhmän esitys päivistysten leikkaamisesta Kymenlaaksossa kahdesta yhteen, tulee lisäämään alueen asukkaiden eriarvoisuutta hoitoon pääsyssä, eikä sillä tavoiteta todellisia kustannussäästöjä

INDEKSIT	Kymenlaakso	Hamina	Kotka	Kouvolaa	Miehikkälä	Pyhtää	Virolahti
Sairastavuus	108,0	105,4	113,4	106,0	119,0	91,3	110,6
Syöpä	105,6	111,5	101,0	107,3	111,6	94,0	112,4
Sepelvaltimo-tauti	105,9	113,1	105,5	105,3	137,5	88,2	87,0
Alivertisuoni-tauti	102,7	110,0	104,9	101,2	101,1	68,0	112,5
Tuki- ja liikunta-elinsairaus	127,8	136,5	136,4	118,7	146,0	140,7	139,9
Mielenterveys	101,8	83,2	103,0	107,1	129,2	68,4	98,6
Tapaturma	89,0	90,3	83,1	93,2	68,3	77,6	98,2

THL:n sairastavuusindeksi 2019 (ikävakioitu)

Kymenlaaksossa sairastavuus on keskimääräistä suurempaa. Erityisesti tuki- ja liikuntaelinsairaudet, sydän- ja verisuonitaudit, mielenterveysongelmat sekä syöpätaudit ovat yleisiä. (THL)



Elämänlaatussa hyväksi kokevien osuus on Kymenlaaksossa laskenut 20-64-vuotiaiden ikäryhmässä, ollen valtakunnallisesti maan matalimmalla tasolla.

KEHITYKSEN SUUNTA	Positiiviset muutostekijät	Negatiiviset muutostekijät
5 v.	Työllisyys paranee, työttömyyden negatiiviset seuraukset pienenevät (mm. Syrjäytyminen, osattomuus, köyhyys ja mielenterveysongelmat)	Heikko työpaikkakehitys lisää työttömyyden aiheuttamia seurauksia, kuten syrjäytyminen, osattomuus, köyhyys ja mielenterveysongelmat.
10 v.	Työllisyys parantunut, syrjäytyminen, osattomuus, köyhyys ja niiden aiheuttamat mielenterveysongelmat vähentyneet.	Pitkään jatkuva heikko työllisyyskehitys on lisää pitkäaikaistyöttömien määrää, jonka seurauksena myös syrjäytyminen, osattomuus, köyhyys ja mielenterveysongelmat kasvavat.