

Kymenlaakson MAAKUNTAKAAVA 2040

Merkinnot ja määräykset



2040
MaakuntaKAAVA

KYMEN
LAAKSON
LIITTO



Julkaisija:

Kymenlaakson liitto
www.kymenlaakso.fi
virasto@kymenlaakso.fi
etunimi.sukunimi@kymenlaakso.fi

Julkaisu:

Kymenlaakson maakuntakaava 2040
Merkinnät ja määräykset
Hyväksytty maakuntavaltuustossa 15.6.2020

Kouvola 2020

Sisällys

| | | |
|---|-----------------------------|----|
| 1 | Maakuntakaava-alue | 4 |
| 2 | Alue- ja yhdyskuntarakenne | 6 |
| 3 | Rakennettu kulttuuriperintö | 21 |
| 4 | Luonnonperintö | 25 |
| 5 | Luonnonvarat | 29 |
| 6 | Virkistys | 31 |
| 7 | Liikenne | 34 |
| 8 | Tekninen huolto | 49 |

1 Maakuntakaava-alue



Kaava-alue **MAAKUNTAKAAVA-ALUE**

Maakuntakaava-alue on Haminan, Kotkan, Kouvolan, Miehikkälän, Pyhtään ja Virolahden kunnat.

Suunnittelumääräys:

Maankäytön suunnittelussa ja rakentamisessa on tulvariski otettava erityisesti huomioon Kymijoen tulvaherkillä alueilla. Rannikon ja saariston maankäytön suunnittelussa, rakentamisessa ja merkittävien yhteiskunnan toimintojen sijoittelussa on erityistä huomiota kiinnitettävä tulvariskeihin, silloin kun maanpinnan korkeus on tason +3,5 metriä (N2000-järjestelmässä) alapuolella. Myös muiden vesistöjen ranta-alueiden maankäytön suunnittelussa ja rakentamisessa on aina tarpeen ottaa huomioon vesistöjen tulvaherkkyys.

Yksityiskohtaisemmassa suunnittelussa tulee keskeisenä periaatteena vesistöjen läheisyydessä olla yhtenäisen rakentamattoman rantaviivan säästäminen. Alueiden yksityiskohtaisemmassa suunnittelussa tulee selvittää edellytyksiä uusiutuvaan energiaan perustuvien järjestelmien käyttöön.

Tuulivoimaa suunniteltaessa tulee voimalat sijoittaa ensisijaisesti muualle kuin maakuntakaavassa osoitetuille taajamatoimintojen alueille, virkistysalueille tai kulttuuriympäristön tai maiseman vaalimisen kannalta tärkeille alueille. Tuulivoimaloita suunniteltaessa on erityisesti selvitettävä asumisen, työnteon ja virkistykseen alueisiin sekä kulttuuriympäristöön, maisemaan ja luontoarvoihin kohdistuvat vaikutukset. Suunniteltaessa tuulivoimaloiden sijoittamista taajamatoimintojen läheisyyteen, tulee selvittää tuulivoimatuotannon vaikutukset alueen maankäytön kehittämisvaihtoehtoihin. Tuulivoimalat tulee sijoittaa keskitetysti.

Tuulivoimaa suunniteltaessa on turvattava puolustusvoimien toimintaedellytykset ottamalla huomioon puolustusvoimien toiminnasta, kuten tutkajärjestelmien ja radioyhteyksien turvaamisesta aiheutuvat rajoitteet.

Maankäytön tarkemmassa suunnittelussa tulee luoda edellytyksiä vaelluskalakantojen luontaiselle lisääntymiselle jokialueilla. Alueiden käytön yksityiskohtaisemmassa suunnittelussa ja yhteiskunnan toimintojen sijoittelussa on erityistä huomiota kiinnitettävä vesien ekologisen tilan parantamiseen.

Seudullisesti merkittävän vähittäiskaupan suuryksikön alaraja on seuraavanlainen, ellei selvitysten perusteella toisin osoiteta. Päivittäistavara-kauppa: koko Kymenlaakso 4 000 k-m²; Erikoiskauppa ja laajan tavaravalikoiman kauppa: Kotka, Kouvola 7 000 k-m², Hamina, Inkeroinen, Myllykoski 5 000 k-m², muu Kymenlaakso 4 000 k-m²; Tilaa vaativa kauppa: Kotka, Kouvola 5 000 k-m², muu Kymenlaakso 4 000 k-m².

Alueiden käyttöä suunniteltaessa on huolehdittava siitä, että toiminta ei yksistään tai tarkasteltuna yhdessä muiden hankkeiden ja suunnitelmien kanssa aiheuta Natura 2000 -verkostoon kuuluvalla tai valtioneuvoston verkostoon ehdottamalla alueella sellaisia haitallisia vaikutuksia tai häiriöitä, jotka merkittävästi heikentävät alueen niitä luonnonarvoja, joiden suojelemiseksi alue on sisällytetty tai on tarkoitus sisällyttää Natura 2000 -verkostoon.

Yksityiskohtaisemmassa suunnittelussa on otettava huomioon tunnetut muinaisjäännökset. Ajantasainen tieto on tarkistettava museoviranomaiselta. Alueiden käytön suunnittelussa tulee edistää kestäviä liikkumistapoja huomioiden reitistöjen jatkuvuus.



2 Alue- ja yhdyskuntarakenne



C, c Keskustatoimintojen alue

Merkinnällä osoitetaan kaupunkitasoiset keskustat ja seudullista merkitystä omaavien taajamien keskustatoimintojen alueet. Keskustatoimintojen alue sisältää asutuksen lisäksi hallintoon, palveluihin ja kauppaan liittyviä toimintoja sekä tarvittavat liikennealueet ja puistot.

Suunnittelumääräys:

Alueen yksityiskohtaisemmassa suunnittelussa on kiinnitettävä huomiota alueen viihtyisyyteen, omaleimaisuuteen ja kaupunkikuvan tasapainoisuuteen. Alueen käytön suunnittelussa on huolehdittava kestävästä liikkumisen toimintaedellytyksistä eri liikkumismuodot huomioiden. Erityistä huomiota tulee kiinnittää kaupunkikuvan kehittämiseen sekä rakennushistoriallisten ominaispiirteiden säilyttämiseen sekä keskustatoimintaa tukevaan palvelurakenteeseen.

Yksityiskohtaisemmassa suunnittelussa on turvattava maakunnallisesti merkittävien kulttuurihistoriallisten arvojen säilyminen. Yksityiskohtaisemmassa suunnittelussa tulee kiinnittää erityistä huomiota hulevesien hallintaan ja hulevesitulvien ehkäisyyn.

A TAAJAMATOIMINTOJEN ALUE

Merkinnällä osoitetaan yksityiskohtaista suunnittelua edellyttävät asumiseen, palvelu- ja työpaikka- sekä muihin taajamatoimintoihin varattavat rakentamisalueet. Merkintä sisältää taajamien sisäiset liikenneväylät, kevyen liikenteen väylät, ulkoilureitit, yhdyskuntateknisen huollon alueet, paikalliskeskukset sekä virkistys- ja puistoalueet.

Suunnittelumääräys:

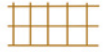
Alueen yksityiskohtaisemmassa suunnittelussa tulee edistää yhdyskuntarakenteen eheytymistä hajanaisesti ja vajaasti rakennetuilla alueilla sekä taajaman ydinalueen kehittämistä toiminnallisesti ja taajamakuullisesti selkeästi hahmottuvaksi kesukseksi.

Yksityiskohtaisemmassa suunnittelussa rakentaminen ja muu maankäyttö on sopeutettava ympäristöönsä niin, että taajaman omaleimaisuus ja viihtyisyys vahvistuvat ja ympäristö-, luonto- ja kulttuuriperintöarvojen säilyminen turvataan. Taajama-alueita laajennettaessa tulee turvata sekä olemassa olevien että uusien taajaman osien yhteydet taajamarakenteen ulkopuolisiin yhtenäisiin virkistysalueisiin. Taajama-alueilla tulee myös varmistaa niiden sisäisten vapaa-alueiden riittävyys sekä virkistysreitistöjen jatkuvuus.

Yksityiskohtaisemmassa suunnittelussa on turvattava maakunnallisesti merkittävien kulttuurihistoriallisten arvojen säilyminen. Alueen käytön suunnittelussa on huolehdittava kestävä liikunnan toimintaedellytyksistä eri liikkumismuodot huomioiden.

Rakennettujen alueiden suunnittelussa tulee kiinnittää erityistä huomiota hulevesien hallintaan ja hulevesitulvien ehkäisyyn.





akt KEHITETTÄVÄ JA TIIVISTETTÄVÄ KAUPUNKIALUE

Merkinnällä osoitetaan alueet, joihin kohdistuu seudullisesti ja strategisesti merkittäviä kaupunkikehittämisen ja tiivistämisen tarpeita.

Suunnittelumääräys:

Kehitettävillä ja tiivistettävillä alueilla tulee yhdyskuntarakennetta kehittää niin, että elinkeinotoiminnan, asutuksen, kaupan ja muiden palveluiden sekä joukko- ja kevyen liikenteen kehittämismahdollisuuksia edistetään. Yhdyskuntarakennetta kehittämällä tulee luoda rakenteellisia ja toiminnallisia kokonaisuuksia kaupunkialueen osakeskusten välille. Alueen vetovoimaisuutta tulee parantaa kokonaisvaltaisella kaupunkisuunnittelulla alueen ominaispiirteet huomioiden.



ar TAAJAMATOIMINTOJEN RESERVIALUE

Merkinnällä osoitetaan taajamatoimintojen pitkän aikavälin reservialueita.

Suunnittelumääräys:

Alueen yksityiskohtaisemmassa suunnittelussa tulee ottaa huomioon alueen kytkeytyminen olemassa oleviin taajamiin ja palveluiden saavutettavuus. Lisäksi alueen yksityiskohtaisempaa suunnittelua koskevat taajamatoimintojen alueen (A) suunnittelumääräykset.

at

at KYLÄ

Merkinnällä osoitetaan yhteyksiltään hyviä palvelutasoltaan vaihtelevia maaseudun kyliä ja saariston kyliä, joiden asutus on pääasiassa loma-asutusta.

Suunnittelumääräys:

Yksityiskohtaisemmassa suunnittelussa ja toteutuksessa rakentaminen ja muu maankäyttö on sopeutettava ympäristöön-
sä niin, että kylän omaleimaisuus ja viihtyisyys vahvistuu sekä ympäristö- ja luonnonarvojen säilyminen turvataan.

Yksityiskohtaisemmassa suunnittelussa on turvattava maakunnallisesti merkittävien kulttuurihistoriallisten arvojen säily-
minen.





km VÄHITTÄISKAUPAN SUURYSIKKÖ

Merkinnällä osoitetaan vähintään seudullisesti merkittävät vähittäiskaupan suuryksiköiden sijoittamiseen soveltuvat taajamarakenteeseen liittyvät alueet.

Suunnittelumääräys:

Suuryksiköiden palvelutarjonnassa ja tarkemmassa sijoituksessa on varmistettava seudun palvelurakenteen tasapainoinen kehittäminen. Vähittäiskaupan suuryksiköjä kehitettäessä ja sijoitettaessa on varmistettava, etteivät tehtävät toimenpiteet heikennä mitoituksen tai ajoituksen suhteen palveluiden saavutettavuutta keskustoissa ja seudun muissa osissa. Alueelle saa sijoittaa maankäyttö- ja rakennuslain 71 a §:ssä tarkoitettuja seudullisesti merkittäviä vähittäiskaupan suuryksiköitä. Vähittäiskaupan myymälätilojen yhteenlaskettu kerrosala saa olla enintään: Sutela 30 000 k-m²; Siltakylä 25 000 k-m². Siltakylään voidaan osoittaa päivittäistavarakauppaa enintään 4 000 k-m².



kmk VÄHITTÄISKAUPAN MYYMÄLÄKESKITYMÄ

Merkinnällä osoitetaan vähintään seudullisesti merkittävien vähittäiskaupan suuryksiköiden sijoittamiseen soveltuvia kaupan myymäläkeskitymiä, joiden saavutettavuus on hyvä.

Suunnittelumääräys:

Suuryksiköiden palvelutarjonnassa ja tarkemmassa sijoituksessa on varmistettava seudun palvelurakenteen tasapainoinen kehittäminen. Vähittäiskaupan suuryksiköjä kehitettäessä ja sijoitettaessa on varmistettava, etteivät tehtävät toimenpiteet heikennä mitoituksen tai ajoituksen suhteen palveluiden saavutettavuutta keskustoissa ja seudun muissa osissa. Alueelle saa sijoittaa sellaisia seudullisesti merkittäviä kaupan suuryksiköitä, joilla ei ole merkitystä päivittäiseen palvelujen saavutettavuuteen. Alueelle ei saa sijoittaa seudullisesti merkittäviä päivittäistavarakaupan suuryksiköitä. Alueelle saa sijoittaa maankäyttö- ja rakennuslain 71 a §:ssä tarkoitettuja seudullisesti merkittäviä vähittäiskaupan suuryksiköitä. Vähittäiskaupan myymälätilojen yhteenlaskettu kerrosala saa olla enintään: Jylppy 50 000 k-m²; Keltakallio 60 000 k-m²; Korjala 65 000 k-m².



kma VÄHITTÄISKAUPAN KEHITTÄMISEN KOHDEALUE

Merkinnällä osoitetaan vähittäiskaupan kehittämisen kohdealueet, jotka yhdyskuntarakenteellisen sijaintinsa perusteella soveltuvat seudullisesti merkittävien vähittäiskaupan suuryksiköiden sijoittamiseen.

Suunnittelumääräys:

Suuryksiköiden palvelutarjonnassa ja tarkemmassa sijoituksessa on varmistettava seudun palvelurakenteen tasapainoinen kehittäminen. Vähittäiskaupan suuryksiköjä kehitettäessä ja sijoitettaessa on varmistettava, etteivät tehtävät toimenpiteet heikennä mitoituksen tai ajoituksen suhteen palveluiden saavutettavuutta keskustoissa ja seudun muissa osissa. Alueelle saa sijoittaa maankäyttö- ja rakennuslain 71 a §:ssä tarkoitettuja seudullisesti merkittäviä vähittäiskaupan suuryksiköitä. Vähittäiskaupan myymälätilojen yhteenlaskettu kerrosala saa olla enintään: Jumalniemi 230 000 k-m²; Kaupakeskusalue 390 000 k-m²; Summa 120 000 k-m². Summaan voidaan sijoittaa päivittäistavarakauppaa enintään 5 000 k-m².



kma_r VÄHITTÄIS- JA RAJAKAUPAN KEHITTÄMISEN KOHDEALUE

Merkinnällä osoitetaan seudullisesti merkittävät vähittäiskaupan kohdealueet, joilla on rajakaupan ja matkailua palvelevan vähittäiskaupan ominaispiirteitä.

Suunnittelumääräys:

Alueen yksityiskohtaisessa suunnittelussa tulee varmistaa rajan toiminnan kannalta oleellisen viranomaistoiminnan, liikenteen ja muiden alueen palveluiden yhteensovittaminen. Alueelle saa sijoittaa maankäyttö- ja rakennuslain 71 a §:ssä tarkoitettuja seudullisesti merkittäviä vähittäiskaupan suuryksiköitä. Vähittäiskaupan myymälätilojen yhteenlaskettu kerrosala saa olla enintään 150 000 k-m². Kun alue on noin 80 000 k-m² toteutunut ja selvityksiin perustuen voidaan osoittaa tuleva kaupan rakentamisen merkittävä lisätarve, voidaan kokonaismitoituksen 100 000 k-m² ylittävä osa (50 000 k-m²) ottaa käyttöön.





rk RAJAPALVELUIDEN JA -KAUPAN KEHITTÄMISEN KOHDEALUE

Merkinnällä osoitetaan alueet joihin kohdistuu vähintään maakunnallisia valtakunnan rajan toimintojen kehittämistarpeita.

Suunnittelumääräys:

Alueelle palveluja sijoitettaessa tulee palvelutarjonnassa, mitoituksessa ja tarkemmassa sijoituksessa varmistaa seudun palvelurakenteen tasapainoinen kehittäminen ja varmistaa, etteivät tehtävät toimenpiteet heikennä palvelujen saavutettavuutta seudun muissa osissa. Alueen yksityiskohtaisemmassa suunnittelussa on huomioitava raja-alueen toimintojen kehittämistarpeet ja sovitettava ne Suomen huomattavimman maaraja-aseman ympäristön laatuvaatimuksiin.



p PALVELUIDEN ALUE

Merkinnällä osoitetaan keskusta-alueiden ulkopuoliset maakunnallisesti merkittävät julkisten palveluiden alueet.

Suunnittelumääräys:

Alueen yksityiskohtaisemmassa suunnittelussa tulee kiinnittää huomiota alueen hyvän saavutettavuuden turvaamiseen ja kehittämiseen, liikenteen toimivuuteen ja turvallisuuteen sekä alueen rakennushistoriallisten ominaispiirteiden säilymiseen.



tp

TP, tp

TYÖPAIKKA-ALUE

Merkinnällä osoitetaan vähintään seudullisesti merkittävät monipuoliset työpaikka-alueet. Alueelle saa sijoittaa ympäristöhäiriötä aiheuttamatonta teollisuutta ja varastointia sekä toimisto- ja palvelutyöpaikkoja.

Suunnittelumääräys:

Alueiden yksityiskohtaisemmassa suunnittelussa tulee kiinnittää huomiota alueiden hyvään saavutettavuuteen, ympäristöön ja olemassa olevaan rakenteeseen sopeutuvan ja viihtyisän työympäristön toteuttamiseen. Yksityiskohtaisemmassa suunnittelussa tulee kiinnittää erityistä huomiota hulevesien hallintaan ja hulevesitulvien ehkäisyyn.

Aluekohtainen suunnitteluosuus:

Miehonkankaan työpaikka-alueen suunnittelun ja toteutuksen tulee mahdollisuuksien mukaan tukea moottoriurheiluradan toimintoja.

Pyhtään kirkonkylän työpaikka-alueen suunnittelun ja toteutuksen tulee tukea Pyhtään lentopaikan toimintoja. Yksityiskohtaisemmassa suunnittelussa tulee toimintojen sijoittumisen ohjauksella ja rakentamisen mitoituksen määrittelyllä turvata alueen maisema- ja luontoarvot sekä huolehtia alueen saavutettavuudesta ja kytkeytymisestä Pyhtään kirkonkylän yhdyskuntarakenteeseen.





TP_I TYÖPAIKKA-ALUEEN LAAJENEMISSUUNTA

Merkinnällä osoitetaan Rantahaan työpaikka-alueen laajenemissuunta.

Suunnittelumääräys:

Yksityiskohtaisempaa suunnittelua koskevat työpaikka-alueen (TP) suunnittelumääräykset.



T, t TEOLLISUUS- JA VARASTOALUE

Merkinnällä osoitetaan maakunnallisesti ja seudullisesti merkittävät alueellisesti laajat teollisuusalueet ja teollisuuden varastoalueet.

Suunnittelumääräys:

Alueen yksityiskohtaisemmassa suunnittelussa tulee ehkäistä merkittävät ympäristöhäiriöt teknisin ratkaisuin ja riittävin suojaetäisyyksin. Yksityiskohtaisemmassa suunnittelussa tulee kiinnittää erityistä huomiota hulevesien hallintaan ja hulevesitulvien ehkäisyyn. Eri-tyistä huomiota tulee kiinnittää paikallisen teollisuusympäristön ja sen rakennushistoriallisten ominaispiirteiden säilyttämiseen.

T/kem **TEOLLISUUS- JA VARASTOALUE, JOLLE SAA SIJOITTA MERKITTÄVÄN,
VAARALLISIA KEMIKAALEJA VALMISTAVAN TAI VARASTOIVAN LAITOKSEN**

Merkinnällä osoitetaan teollisuus- ja varastoalueet, joilla on tai joille saa sijoittaa merkittävän, vaarallisia kemikaaleja valmistavan tai varastoivan laitoksen.

Suunnittelumääräys:

Alueen ja lähiympäristön suunnittelussa tulee huomioida vaarallisten aineiden käyttöön, varastointiin ja kuljetuksiin liittyvät riskit. Yksityiskohtaisemmassa suunnittelussa tulee kiinnittää erityistä huomiota hulevesien hallintaan ja hulevesitulvien ehkäisyyn. Alueen yksityiskohtaisemmassa suunnittelussa on huomioitava alueella sijaitsevien eri toimintojen yhteisvaikutusten aiheuttama suuronnettomuusvaara. Erityistä huomiota tulee kiinnittää paikallisen teollisuusympäristön ja sen rakennushistoriallisten ominaispiirteiden säilyttämiseen.





sev KONSULTOINTIVYÖHYKE

Merkinnällä osoitetaan Seveso III-direktiivin mukaisten laitosten konsultointivyöhykkeet.

Suunnittelumääräys:

Vaarallisia kemikaaleja käyttävää tai varastoivaa laitosta ympäröivän konsultointivyöhykkeen yksityiskohtaiseen suunnitteluun on kiinnitettävä erityistä huomiota. Suunniteltaessa riskille alttiiden toimintojen kuten asuinalueiden, vilkkaiden liikenneväylien, yleisölle tarkoitettujen kokoontumistilojen ja sairaaloiden sijoittamista vyöhykkeen sisälle on kaavaa laadittaessa pyydettävä kunnan palo- ja pelastusviranomaisen sekä tarvittaessa Turvallisuus- ja kemikaaliviraston (Tukes) lausunto.



RM, rm MATKAILUPALVELUJEN ALUE

Merkinnällä osoitetaan maakunnallisesti merkittäviä olemassa olevia tai suunniteltuja matkailupalvelujen alueita. Maakuntakaavalla luodaan edellytykset matkailukohteiden saavutettavuudelle perustuen olemassa olevan infrastruktuurin hyödyntämiseen ja kehittämiseen.

Suunnittelumääräys:

Yksityiskohtaisemmassa suunnittelussa tulee toimintojen sijoittumisen ohjauksella ja rakentamisen mitoituksen määrittelyllä turvata alueen erityisten luontoarvojen, kulttuuriympäristön ja rakennushistoriallisten ominaispiirteiden säilyminen.

Aluekohtainen suunnitteluosuus:

Rankin saaren alueella tulee yksityiskohtaisemmassa suunnittelussa huomioida puolustusvoimien aluedenkäyttötarpeet.



mv MATKAILUN JA VIRKISTYKSEN KEHITTÄMISEN KOHDEALUE

Merkinnällä osoitetaan alueet joihin kohdistuu vähintään maakunnallisia matkailun ja virkistyksen kehittämistarpeita.

Suunnittelumääräys:

Alueen yksityiskohtaisemmassa suunnittelussa on huolehdittava siitä, että matkailun ja virkistyksen kehittämistarpeet sovitetaan alueen luonto-, rakennusperintö- ja kulttuuriarvoihin niitä hyödyntäen.

e

e ERITYISALUE

Merkinnällä osoitetaan moottoriratoja.

Suunnittelumääräys:

Alueen yksityiskohtaisemmassa suunnittelussa ja käytön toteuttamisessa tulee ehkäistä merkittävät ympäristöhäiriöt teknisillä ratkaisuin ja riittävin suoja-aluein.



EP PUOLUSTUSVOIMIEN ALUE

Merkinnällä osoitetaan sellaiset puolustusvoimien pysyvässä käytössä olevat varuskunta-alueet, joiille yleisön pääsy on rajoitettu.

Suunnittelumääräys:

Alue varataan puolustusvoimien käyttöön.





EAH PUOLUSTUSVOIMIEN AMPUMA- JA HARJOITUSALUE

Merkinnällä osoitetaan sellaiset puolustusvoimien pysyvässä käytössä olevat ampuma- ja harjoitusalueet, joille yleisön pääsy on rajoitettu.

Suunnittelumääräys:

Alue varataan puolustusvoimien käyttöön ampuma- ja harjoitustoimintoja varten. Aluekohtainen suunnittelumääräys: Virolahden Valkjärven ampuma- ja harjoitusalueen suunnittelussa ja alueidenkäytössä on varmistettava Harjun oppimiskeskuksen alueelle sijoittuvan opetustoiminnan käyttömahdollisuus.

Kouvolan Selänpään, Vekaranjärven ja Pahkajärven ampuma- ja harjoitusalueen suunnittelussa ja alueidenkäytössä on varmistettava läpikulkumahdollisuus Repoveden kansallispuiston Tervajärven sisääntulolle.



EAH/S PUOLUSTUSVOIMIEN AMPUMA- JA HARJOITUSALUE, JONKA TOISSIJAINEN KÄYTTÖTARKOITUS ON LUONNONSUOJELU

Merkinnällä osoitetaan puolustusvoimien käytössä olevat Vanhankylänmaan ja Mustamaan saaret, joille yleisön pääsy on rajoitettu.

Suunnittelumääräys:

Alue varataan puolustusvoimien käyttöön. Mikäli alue vapautuu puolustusvoimien käytöstä, se varataan luonnonsuojelutarkoituksiin.

ea

ea AMPUMARATA

Merkinnällä osoitetaan vähintään seudullisesti merkittäviä ampumarata-alueita.

Suunnittelumääräys:

Alueen yksityiskohtaisemmassa suunnittelussa ja käytön toteuttamisessa tulee ehkäistä merkittävät ympäristöhäiriöt teknisillä ratkaisuin ja riittävin suoja-aluein.



raj ALUE, JOLLA KULKEMINEN ON RAJOITETTU

Merkinnällä osoitetaan Pahkajärven ampuma- ja harjoitusalueen edellyttämä rajoitusalue.

Suunnittelumääräys:

Ei kaavamääräyksiä.





sv

SUOJAVYÖHYKE

Merkinnällä osoitetaan alueita, joiden käyttöä on lähellä sijaitsevan vaaraa tai huomattavaa häiriötä aiheuttavan toiminnan vuoksi rajoitettava.

Suunnittelumääräys:

Alueella on sallittua maa- ja metsätalousrakentaminen sekä puolustushallintoa palveleva rakentaminen. Alueelle ei tule sijoittaa sairaalaa, vanhainkotiä, päiväkotia tai muuta vastaavaa laitosta. Yksityiskohtaisemmassa suunnittelussa on huomioitava suojavyöhykkeen alueelle aiheuttamat käyttörajoitukset.

Suunniteltaessa alueen käyttöä on puolustusvoimille varattava mahdollisuus lausunnon antamiseen.



me

MELUALUE

Merkinnällä osoitetaan alueita, joiden melutaso ylittää valtioneuvoston päätöksellä ja asetuksella annetut melutason ohjearvot.

Suunnittelumääräys:

Alueen yksityiskohtaisessa suunnittelussa tulee ottaa huomioon valtioneuvoston päätöksellä ja asetuksella annetut melutason ohjearvot. Yksityiskohtaisemmassa suunnittelussa on huomioitava melun alueelle aiheuttamat käyttörajoitukset.

3 Rakennettu kulttuuriperintö

SM MUINAISMUISTOALUE

Merkinnällä osoitetaan muinaismuistolain nojalla suojeltuja alueita. Alueella on voimassa MRL 33§ mukainen rakentamisrajoitus.

Suunnittelumääräys:

Alueen maankäytön suunnittelussa ja toteutuksessa on otettava huomioon alueella olevat suojeltavat arkeologiset, maisemalliset ja kulttuurihistorialliset arvot. Toimenpiteitä suunniteltaessa on pyydettävä lausunto museoviranomaisilta.

Aluekohtainen suunnitteluosuus:

Kyminlinnan alueen yksityiskohtaisemmassa suunnittelussa tulee asumisen, matkailu- ja tapahtumapalveluiden kehittämisen tukea seudun tasapainoisen palvelurakenteen kehittymistä.





sm

RUOTSINSALMEN MERITAISTELUALUE

Merkinnällä osoitetaan Ruotsinsalmen meritaistelualueen ympäristö.

Suunnittelumääräys:

Yksityiskohtaisemmassa suunnittelussa tulee ottaa huomioon meritaistelualueen kulttuuriympäristön ja merihistorian arvot. Alueelle suunniteltavat toimenpiteet eivät saa vaarantaa hylkyjen muodostamaa kokonaisuutta. Ennen alueella tehtävää vesirakennustyötä on oltava yhteydessä Museovirastoon vedenalaista kulttuuriperintöä koskevan inventoinnin järjestämiseksi.



sm_1

HISTORIALLINEN TIE

Merkinnällä osoitetaan Suuren Rantatien olemassa olevat osat.

Suunnittelumääräys:

Alueelle suunniteltavat toimenpiteet eivät saa vaarantaa tien linjausta tai siihen liittyvän museosillan kulttuurihistoriallisia arvoja. Alueelle tehtävistä suunnitelmista on pyydettävä museoviranomaisen lausunto.

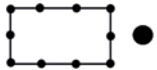
□□□□

sm_2 SALPALINJA

Merkinnällä osoitetaan alue, jolla sijaitsee Salpalinja-linnoitusketjun rakenteita.

Suunnittelumääräys:

Ympäröivän alueen yksityiskohtaisemmassa kaavoituksessa on otettava huomioon suojeltujen rakenteiden historiallinen arvo.



un UNESCO:N MAAILMANPERINTÖKOHDE

Merkinnällä osoitetaan Verlan alue ja Struven mittausketjun piste Mustaviirin saarella, jotka kuuluvat UNESCO:n maailmanperintökohteiden luetteloon.

Suunnittelumääräys:

Aluetta ja sen lähiympäristöä on suunniteltava siten, että maailmanperintökohteen rakennushistorialliset, kulttuurihistorialliset ja maisemalliset arvot säilyvät ja vahvistuvat. Toimenpiteitä suunniteltaessa on pyydettävä lausunto museoviranomaisilta.





kp

KANSALLINEN KAUPUNKIPUISTO

Merkinnällä osoitetaan Kotkan kansallinen kaupunkipuisto.

Suunnittelumääräys:

Alueen suunnittelussa on otettava huomioon kansallisen kaupunkipuiston erityisominaisuudet perustamispäätöksen mukaisesti. Kansallisen kaupunkipuiston alueella on otettava huomioon alueella sijaitsevien valtakunnallisesti arvokkaiden rakennetun kulttuuriympäristön kohteiden ominaispiirteiden vaaliminen.



ma/v, ma/e, ma/m

KULTTUURIYMPÄRISTÖN TAI MAISEMAN VAALIMISEN KANNALTA TÄRKEÄ ALUE

Merkinnällä osoitetaan kulttuuriympäristön ja maiseman vaalimisen kannalta merkittävät alueet. Merkinnän perustelut ilmaistaan seuraavilla indekseillä: ma/v = kulttuuriympäristön tai maiseman vaalimisen kannalta valtakunnallisesti tärkeä alue (kaavakartalla merkinnässä reunaviiva), ma/e = kulttuuriympäristön tai maiseman vaalimisen kannalta valtakunnallisesti tärkeäksi esitetty alue (kaavakartalla merkinnässä ei reunaviivaa), ma/m = kulttuuriympäristön tai maiseman vaalimisen kannalta maakunnallisesti tärkeä alue (kaavakartalla merkinnässä ei reunaviivaa).

Suunnittelumääräys:

Alueen yksityiskohtaisemmassa suunnittelussa on otettava huomioon kulttuuriympäristön ominaispiirteiden vaaliminen ja turvattava merkittävien maisema- ja kulttuuriarvojen säilyminen. Yksityiskohtaisemmassa suunnittelussa on sovitettava yhteen maankäytön ja maisema- ja kulttuuriarvojen vaatimukset.

4 Luonnonperintö

S SUOJELUALUE

Merkinnällä osoitetaan luonnonarvoiltaan valtakunnallisesti, maakunnallisesti tai seudullisesti merkittäviä alueita tai kohteita. Alueella on voimassa MRL 33 §:n mukainen rakentamisrajoitus.

Suunnittelumääräys:

Suojelualueiksi osoitetuille alueille tai kohteille ei saa suunnitella toimenpiteitä, jotka vaarantavat tai heikentävät alueiden luonto- ja ympäristöarvoja. Alueen yksityiskohtaisemmassa suunnittelussa ratkaistaan alueen suojelun toteuttamistavat.

SL LUONNONSUOJELUALUE

Merkinnällä osoitetaan luonnonsuojelulain nojalla suojeltuja tai suojeltaviksi tarkoitettuja alueita. Alueella on voimassa MRL 33 §:n mukainen rakentamisrajoitus.

Suojelumääräys:

Luonnonsuojelualueiksi osoitetuille alueille tai kohteille ei saa suorittaa toimenpiteitä, jotka vaarantavat tai heikentävät niitä luonto- tai ympäristöarvoja, joiden perusteella alueesta on muodostettu luonnonsuojelualue tai tavoitteena on perustaa sellainen.





MY MAA- JA METSÄTALOUSVALTAINEN ALUE, JOLLA ON ERITYISIÄ YMPÄRISTÖARVOJA

Merkinnällä osoitetaan maa- ja metsätalousvaltaisia alueita, joiden luontoarvoihin tulisi kiinnittää erityistä huomiota.

Suunnittelumääräys:

Alueen suunnittelussa tulee turvata maa- ja metsätalouden sekä muiden maaseutuelinkeinojen toimintaedellytykset. Alueen yksityiskohtaisemmassa suunnittelussa on otettava huomioon luonnon monimuotoisuuden ominaispiirteiden vaaliminen ja luontoalueen yhtenäisyys.



vyt SINI-VIHERYHTEYSTARVE

Merkintää käytetään osoittamaan niitä virkistysalue- tai ekologisten verkostoon liittyviä olemassaolevia tai tavoitteellisia yhteyksiä, joilla on valtakunnallinen, maakunnallinen tai seudullinen merkitys.

Suunnittelumääräys:

Yksityiskohtaisemmassa suunnittelussa on turvattava sini-viheryhteyksien säilyminen ja edistettävä niiden toteutumista tavalla, joka huomioi alueen maisema-arvot, arvokkaiden luontokohteiden säilymisen ja lajiston liikkumismahdollisuudet. Yksityiskohtaisemmassa suunnittelussa tulee luoda alueidenkäytöllisiä edellytyksiä merkittävien virkistyskäytön verkostojen muodostamiselle. Sini-viheryhteyden mitoituksessa ja toteutuksessa on kiinnitettävä huomiota yhteyden merkitykseen ekologisen verkoston osana sekä luontomatkailun ja virkistystarpeiden yhteensovittamiseen. Yksityiskohtaisemmassa suunnittelussa tulee turvata maa- ja metsätalouden sekä muiden maaseutuelinkeinojen toimintaedellytykset.



nat NATURA 2000 - VERKOSTOON KUULUVA TAI EHDOTETTU ALUE

Merkinnällä osoitetaan Euroopan unionin komission hyväksymät luontodirektiivissä määritellyt luontotyytit ja lajien elinympäristöt. Lisäksi osoitetaan komissiolle ilmoitetut lintudirektiivin mukaiset erityiset suojelualueet. Näiden suojeluarvojen huomioon ottamisesta on säädetty Luonnonsuojelulain 65 ja 66 §:ssä.

Suunnittelumääräys:

Ei kaavamääräyksiä.



luo_v VEDENALAISEN LUONNON MONIMUOTOISUUDEN KANNALTA ERITYISEN TÄRKEÄ ALUE

Merkinnällä osoitetaan luonnon monimuotoisuuden kannalta merkittäviä vedenalaisia alueita.

Suunnittelumääräys:

Alueen yksityiskohtaisemmassa suunnittelussa on otettava huomioon merellisten elinympäristöjen luonnon monimuotoisuuden ominaispiirteiden vaaliminen. Alueelle ei saa suunnitella toimenpiteitä, jotka merkittävästi heikentävät riuttojen tai muiden arvokkaiden merellisten elinympäristöjen arvoja.



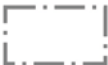


ge ARVOKAS HARJUALUE TAI MUU GEOLOGINEN MUODOSTUMA

Merkinnällä osoitetaan valtakunnallisesti ja maakunnallisesti merkittävät harjualueet tai muut geologiset muodostumat, jotka ovat maisemallisesti tai geologisesti merkittäviä.

Suunnittelumääräys:

Alueen suunnittelussa ja toteutuksessa on kokonaisuuden ohella otettava huomioon kunkin alueen varausperusteluissa esitetyt geologisten muodostumien suojeluarvot. Alueelle kohdistuvista maa-aineslupahakemuksista on pyydettävä lausunto maakunnan liitolta ja tarvittaessa muilta asiaan liittyviltä viranomaisilta. Yksityiskohtaisemmassa suunnittelussa tulee arvioida ja sovittaa yhteen käyttötarkoituksen mukainen maankäyttö ja geologiset arvot.



ge_v ARVOKAS VEDENALAINEN GEOLOGINEN MUODOSTUMA

Merkinnällä osoitetaan arvokkaat vedenalaiset geologiset muodostumat ja niiden keskittymät.

Suunnittelumääräys:

Alueen yksityiskohtaisemmassa suunnittelussa on otettava huomioon vedenalaisten geologisten muodostumien ominaispiirteiden vaarallisuus. Alueelle ei saa suunnitella toimenpiteitä, jotka merkittävästi heikentävät arvokkaiden vedenalaisten geologisten muodostumien arvoja. Alueelle kohdistuvista lupahakemuksista on pyydettävä maakunnan liiton lausunto.

5 Luonnonvarat

EO MAA-AINESTEN OTTOALUE

Merkinnällä osoitetaan alueellisesti laajoja ja ympäristön kannalta merkittäviä rakennuskivenottoalueita.

Suunnittelumääräys:

Alueidenkäytön suunnittelussa tulee erityistä huomiota kiinnittää rakennuskivivarojen suunnitelmalliseen hyödyntämiseen.

EOt TURVETUOTANTOALUE

Merkinnällä osoitetaan turvetuotantoalueiksi soveltuvia, luonnontilaltaan pitkälle muuttuneita turvealueita, joiden ottotoiminnan edellytykset on selvitetty.

Suunnittelumääräys:

Turvetuotantoalueiden käyttöönoton suunnittelussa on otettava huomioon tuotantoalueiden yhteisvaikutus vesistöihin, turvetuotannon osuus kokonaiskuormituksesta sekä tuotantopinta-alan poistumat.





pv **TÄRKEÄ POHJAVESIALUE**

Merkinnällä osoitetaan pohjavesialueet, jotka ovat vedenhankintaa varten tärkeitä tai vedenhankintakäyttöön soveltuvia pohjavesialueita.

Suunnittelumääräys:

Alueella tulee kiinnittää erityistä huomiota pohjaveden suojeluun.

Aluetta koskevat toimenpiteet on suunniteltava siten, että pohjaveden laatu ei niiden vaikutuksesta heikkene, eikä pohjaveden määrä pysyvästi vähene. Pohjavedelle riskiä aiheuttavat uudet toiminnot on sijoitettava ensisijaisesti pohjavesialueiden ulkopuolelle.



w **ARVOKAS PINTAVESIALUE**

Merkinnällä osoitetaan pintavesialueet, jotka ovat ominaisuuksiltaan arvokkaita ja/tai jotka voivat olla tai ovat yhdyskuntien vedenhankinnan kannalta tärkeitä.

Suunnittelumääräys:

Yksityiskohtaisemmassa suunnittelussa on vesiensuojelunäkökohdat otettava huomioon siten, ettei vesialueen tilaa heikennetä ja vesialueen käyttöä vedenhankintaan vaaranneta. "Erityistä suojelua vaativan vesistön" alueella tulee sovittaa yhteen käyttötarkoituksen mukainen virkistyskäyttö ja vedenhankintaan liittyvät tarpeet.

6 Virkistys



V, v VIRKISTYSALUE

Merkinnällä osoitetaan virkistykseen ja retkeilyyn tarkoitettuja alueita sekä yhdyskunta- ja taajamarakenteen kannalta tärkeitä viheralueita ja viherväyliä. Virkistysalueella on voimassa MRL:n 33 §:n mukainen rakentamisrajoitus.

Suunnittelumääräys:

Alue varataan yleiseen virkistykseen ja retkeilyyn. Alueen yksityiskohtaisemmassa suunnittelussa tulee turvata virkistyskäyttödellytyksien säilyminen, alueen saavutettavuus sekä luonnonarvot. Virkistysalueiden suunnittelussa on kiinnitettävä huomiota alueiden ominaisuuksiin sekä ekologisen verkoston että virkistys- ja retkeilyalueverkoston osana. Alueen yksityiskohtaisemmassa suunnittelussa on turvattava viheralueiden yhtenäisyys, niiden keskinäinen verkottuminen ja laatu, virkistyskäytön ja suojeluarvojen yhteensovitus sekä aluekokonaisuuksien saavutettavuus.

Alueelle voidaan yksityiskohtaisemmassa suunnittelussa osoittaa pääkäyttötarkoitusta palvelevien rakennusten lisäksi haja-asutusluonteista rakentamista jo käytössä olevilla rakennusalueilla.

Rakentamismääräys:

Alueella sallitaan jo olemassa olevien rakennusten korjaus- ja muutostyöt.





MU MAA- JA METSÄTALOUSVALTAINEN ALUE, JOLLA ON ULKOILUN OHJAAMISTARVETTA

Merkinnällä osoitetaan maa- ja metsätalousvaltaisia alueita, jotka pääkäyttötarkoituksen lisäksi ovat ulkoilun kannalta maakunnallisesti ja seudullisesti merkittäviä.

Suunnittelumääräys:

Alueen suunnittelussa tulee turvata maa- ja metsätalouden sekä muiden maaseutuelinkeinojen toimintaedellytykset. Olemassa olevia ulkoilumahdollisuuksia ja -toimintoja tulee edistää ja alueiden käytön suunnittelussa tulee ottaa huomioon ulkoilun ohjaamistarpeen vuoksi polkujen tai ulkoilureittien ja niihin liittyvien levähdys- ja tukialueiden toteuttaminen. Alueen ulkoilutoiminnot tulee suunnitella ja sijoittaa siten, ettei merkittävästi haitata alueen maa- ja metsätaloustaloutta.



pa YLIMAAKUNNALLINEN PATIKOINTIREITTI

Merkinnällä osoitetaan ylimaakunnallisesti merkittävät patikointireitit.

Suunnittelumääräys:

Yksityiskohtaisemmassa suunnittelussa on turvattava patikointireittien toteuttamisedellytykset maakunnallisesti ja seudullisesti toimivana reitistönä. Yksityiskohtaisessa reittisuunnittelussa on pyrittävä hyödyntämään olemassa olevan tiestön ja poluston käyttömahdollisuuksia. Yksityiskohtaisemmassa suunnittelussa tulee lisäksi huomioida puolustusvoimien patikointireitille tai sen osalle mahdollisesti asettamat rajoitukset.



py YLIMAAKUNNALLINEN PYÖRÄILYREITTI

Merkinnällä osoitetaan ylimaakunnallisesti merkittävät pyöräilyreitit.

Suunnittelumääräys:

Yksityiskohtaisemmassa suunnittelussa on turvattava pyöräilyreittien toteuttamisedellytykset maakunnallisesti ja seudullisesti toimivana reitistönä. Yksityiskohtaisessa reittisuunnittelussa on pyrittävä hyödyntämään olemassa olevan tiestön ja poluston käyttömahdollisuuksia.



mel YLIMAAKUNNALLINEN MELONTAREITTI

Merkinnällä osoitetaan ylimaakunnallisesti merkittävät melontareitit.

Suunnittelumääräys:

Yksityiskohtaisemmassa suunnittelussa on turvattava melontareittien toteuttamisedellytykset maakunnallisesti ja seudullisesti toimivana reitistönä. Huomioon on otettava reitin aloitus- ja lopetuspaikan, taukopaikkojen sekä välinevajojen yhteiskäyttömahdollisuus.



7 Liikenne



L LIIKENNEALUE

Merkinnällä osoitetaan maakunnallisesti ja seudullisesti merkittävät liikennealueet. Liikennealueisiin sisältyy niiden pääkäyttötarkoitusta tukevaa varastointi-, tuotanto-, palvelu- ja hallintotoimintaa. Alueella on voimassa MRL 33 § mukainen rakentamisrajoitus.

Suunnittelumääräys:

Alueen yksityiskohtaisemmassa suunnittelussa tulee ehkäistä merkittävät ympäristöhäiriöt teknisin ratkaisuin ja riittävin suoja-aluein. Mikäli alueella varastoidaan, käsitellään tai valmistetaan polttonesteitä tai muita vaarallisia aineita on alueen ja sen lähiympäristön suunnittelussa huomioitava aineista aiheutuvat ympäristöriskit. Alueen yksityiskohtaisemmassa suunnittelussa tulee turvata puolustusvoimien Tykkimäen ajoharjoitteluradan toiminta.



L_I LIIKENNEALUEEN LAAJENEMISSUUNTA

Merkinnällä osoitetaan Kouvolan Kullasvaaran liikennealueen laajenemissuunta.

Suunnittelumääräys:

Yksityiskohtaisempaa suunnittelua koskevat liikennealueen (L) suunnittelumääräykset.



rp

PÄÄRATA

Merkinnällä osoitetaan valtakunnallisesti, maakunnallisesti ja seudullisesti merkittävän pääradan sijainti. Alueella on voimassa MRL 33 § mukainen rakentamisrajoitus.

Suunnittelumääräys:

Ei kaavamääräyksiä.



rp_s

PÄÄRATA, SUUNNITELTU TAI KEHITETTÄVÄ

Merkinnällä osoitetaan valtakunnallisesti, maakunnallisesti ja seudullisesti merkittävät pääradat, joihin liittyy merkittäviä parantamisen tarpeita. Alueella on voimassa MRL 33 § mukainen rakentamisrajoitus.

Suunnittelumääräys:

Yksityiskohtaisemmassa suunnittelussa tulee edistää rataosuuksien palvelutason nostoa sekä ottaa huomioon raideliikenteestä aiheutuvat melu- ja värinä Haitat. Ylänummen alueella tulee edistää kolmioraiteen rakentamista.





rp_o PÄÄRATA, OHJEELLINEN/VAIHTOEHTOINEN

Merkinnällä osoitetaan valtakunnallisesti, maakunnallisesti ja seudullisesti merkittävän uuden pääradan ohjeellinen sijainti tai sen vaihtoehdot.

Suunnittelumääräys:

Alueiden yksityiskohtaisemmassa suunnittelussa on säilytettävä mahdollisuus ratayhteyden suunnitteluun ja toteuttamiseen.

Yhteysvälikohtainen suunnittelumääräys:

Kouvola-Koskenkylä yhteysvälin vaihtoehtoisen ohjeellisen linjauksen tarkka sijainti tulee määritellä yksityiskohtaisemmassa suunnittelussa. Hamina-Luumäki yhteysvälin vaihtoehtoisen ohjeellisen linjauksen tarkka sijainti tulee määritellä yksityiskohtaisemmassa suunnittelussa.



rs YHDYSRATA

Merkinnällä osoitetaan teollisuuslaitoksille johtavien yksityisten ratojen sijainti. Alueella on voimassa MRL 33 § mukainen rakentamisrajoitus.

Suunnittelumääräys:

Ei kaavamääräyksiä.



ryt **RAIDELIIKENTEEN YHTEYSTARVE**

Merkinnällä osoitetaan mahdollisia ratayhteyksiä, joiden tarve on voitu todeta. Raidelinjausten tarkka sijainti määräytyy tarkemmassa suunnittelussa.

Suunnittelumääräys:

Ei kaavamääräyksiä.



lp **LIIKENNEPAIKKA**

Merkinnällä osoitetaan seudullisen liikennejärjestelmän kannalta tärkeät matkakeskukset ja rautatieliikenteen asemapaikat.

Suunnittelumääräys:

Alueen yksityiskohtaisemmassa suunnittelussa tulee ottaa huomioon liityntäpysäköinnin ja -pyöräilyn tarpeet, saatto-liikenteen ratkaisut sekä joukkoliikenteen vaihtomatkojen sujuvuus ja esteettömyys. Erytistä huomiota on kiinnitettävä alueen saavutettavuuteen eri liikkumismuodot huomioiden.





lp_s LIIKENNEPAIKKA, SUUNNITeltu TAI KEHITETTÄVÄ

Merkinnällä osoitetaan seudullisen liikennejärjestelmän kannalta tärkeät suunnitellut ja kehitettävät matkakeskukset ja rautatieliikenteen asemapaikat.

Suunnittelumääräys:

Alueen yksityiskohtaisemmassa suunnittelussa tulee ottaa huomioon liityntäpysäköinnin ja -pyöräilyn tarpeet, saattoliikenteen ratkaisut sekä joukkoliikenteen vaihtomatkojen sujuvuus ja esteettömyys. Erityistä huomiota on kiinnitettävä alueen saavutettavuuteen eri liikkumismuodot huomioiden.



LL, II LENTOLIIKENTEEN ALUE

Merkinnällä osoitetaan lentotoiminnoille varattu alue. Alueella on voimassa MRL 33 § mukainen rakentamisrajoitus.

Suunnittelumääräys:

Lentoliikenteen alueen yksityiskohtaisemmassa suunnittelussa ja käytön toteuttamisessa tulee ehkäistä merkittävät ympäristöhaitat teknisin ja toiminnallisin ratkaisuin. Erityistä huomiota on kiinnitettävä asutukseen, luontoon sekä pohjaveteen kohdistuvien haittojen ehkäisemiseen.



15

LS, ls

SATAMA-ALUE

Merkinnällä osoitetaan maakunnallisesti ja seudullisesti merkittävät satamien liikennealueet sekä yhteysalusliikenteen satamat. Liikennealueisiin sisältyy niiden pääkäyttötarkoitusta tukevaa varastointi-, tuotanto-, palvelu- ja hallintotoimintaa. Alueella on voimassa MRL 33 § mukainen rakentamisrajoitus.

Suunnittelumääräys:

Alueen yksityiskohtaisemmassa suunnittelussa tulee ehkäistä merkittävät ympäristöhäiriöt teknisin ratkaisuin ja riittävien suoja-aluein. Mikäli alueella varastoidaan, käsitellään tai valmistetaan polttonesteitä tai muita vaarallisia aineita on alueen ja sen lähiympäristön suunnittelussa huomioitava aineista aiheutuvat ympäristöriskit. Ennen uusiin vesialueisiin kohdistuvia toimenpiteitä tulee selvittää alueiden vedenalaisten muinaisjäännösten inventoinnin tarve.

vs

vs

VENESATAMA

Merkinnällä osoitetaan merkittävät pienvenesatamat. Alueella on voimassa MRL 33 § mukainen rakentamisrajoitus.

Suunnittelumääräys:

Alueiden yksityiskohtaisemmassa suunnittelussa on sovittava pienveneilyn ja virkistyksen tarpeet kulttuuriperintö- ja luontoarvoihin sekä varmistettava alueiden saavutettavuus.





lv LAIVAVÄYLÄ

Merkinnällä osoitetaan tärkeimmät kauppamerenkulun väylät.

Suunnittelumääräys:

Ei kaavamääräyksiä.



lv_s LAIVAVÄYLÄ, SUUNNITELTU TAI KEHITETTÄVÄ

Merkinnällä osoitetaan Kotka-Pietari suunniteltu yhteys.

Suunnittelumääräys:

Ei kaavamääräyksiä.



vv VENEVÄYLÄ

Merkinnällä osoitetaan ensisijaisesti veneilyn runkoväylät sekä muut alueellisesti merkittävät veneilyn pääväylät.

Suunnittelumääräys:

Ei kaavamääräyksiä.



vv_s VENEVÄYLÄ, SUUNNITELTU TAI KEHITETTÄVÄ

Merkinnällä osoitetaan Kimolan kanavan ja Voikkaa-Kuusankoski -välin suunnitellut veneväylät.

Suunnittelumääräys:

Ei kaavamääräyksiä.



mo MOOTTORI- TAI MOOTTORILIIKENNETIE

Merkinnällä osoitetaan moottori- ja moottoriliikennetiet. Alueella on voimassa MRL 33 § mukainen rakentamisrajoitus.

Suunnittelumääräys:

Maankäytön suunnittelulla ei saa estää varauksen myöhempää suunnittelua ja toteuttamista. Yksityiskohtaisessa maankäytön suunnittelussa tulee varautua siihen, että väylälle pääsy tapahtuu järjestettyjen liittymien kautta.





mo_s

MOOTTORI- TAI MOOTTORILIIKENNETIE, SUUNNITeltu TAI KEHITETTÄVÄ

Merkinnällä osoitetaan suunnitellut tai kehitettävät moottori- ja moottoriliikennetiet. Alueella on voimassa MRL 33 § mukainen rakentamisrajoitus.

Suunnittelumääräys:

Maankäytön suunnittelulla ei saa estää varauksen myöhempää suunnittelua ja toteuttamista. Yksityiskohtaisessa maankäytön suunnittelussa tulee varautua siihen, että väylälle pääsy tapahtuu järjestettyjen liittymien kautta. Väylien yksityiskohtaisemmassa suunnittelussa on otettava huomioon kulttuuriympäristöjen ominaispiirteiden vaaliminen ja turvattava merkittävien maisema- ja kulttuuriarvojen säilyminen.



vt2_s

KAKSIAJORATAINEN VALTA-, KANTA- TAI SEUTUTIE TAI PÄÄKATU, SUUNNITeltu TAI KEHITETTÄVÄ

Merkinnällä osoitetaan suunnitellut tai kehitettävät kaksiajorataiset valta-, kanta- ja seututiet ja pääkadut. Alueella on voimassa MRL 33 § mukainen rakentamisrajoitus.

Suunnittelumääräys:

Maankäytön suunnittelulla ei saa estää varauksen myöhempää suunnittelua tai toteuttamista. Ympäröivän maankäytön suunnittelussa tulee varautua siihen, että väylälle pääsy tapahtuu järjestettyjen liittymien kautta. Väylien yksityiskohtaisemmassa suunnittelussa on otettava huomioon kulttuuriympäristöjen ominaispiirteiden vaaliminen ja turvattava merkittävien maisema- ja kulttuuriarvojen säilyminen.



vt VALTATIE TAI KANTATIE

Merkinnällä osoitetaan valta- ja kantatiet sekä niihin liittyvät kadut. Alueella on voimassa MRL 33 § mukainen rakentamisrajoitus.

Suunnittelumääräys:

Ei kaavamääräyksiä.



vt_s VALTATIE TAI KANTATIE, SUUNNITELTU TAI KEHITETTÄVÄ

Merkinnällä osoitetaan suunnitellut tai kehitettävät valta- ja kantatiet sekä niihin liittyvät kadut.

Suunnittelumääräys:

Väylien yksityiskohtaisemmassa suunnittelussa on otettava huomioon kulttuuriympäristöjen ominaispiirteiden vaaliminen ja turvattava merkittävien maisema- ja kulttuuriarvojen säilyminen.



st SEUTUTIE TAI PÄÄKATU

Merkinnällä osoitetaan seututiet ja pääkadut. Maakuntakaavassa esitetyt seututiet voidaan alueiden tarkemmassa suunnittelussa määrittää pää- tai kokoojakaduiksi. Alueella on voimassa MRL 33 § mukainen rakentamisrajoitus.

Suunnittelumääräys:

Ei kaavamääräyksiä.

st_s SEUTUTIE TAI PÄÄKATU, SUUNNITELTU TAI KEHITETTÄVÄ

Merkinnällä osoitetaan suunnitellut tai kehitettävät seututiet ja pääkadut. Maakuntakaavassa esitetyt seututiet voidaan alueiden tarkemmassa suunnittelussa määrittää pää- tai kokoojakaduiksi. Alueella on voimassa MRL 33 § mukainen rakentamisrajoitus.

Suunnittelumääräys:

Väylien yksityiskohtaisemmassa suunnittelussa on otettava huomioon kulttuuriympäristöjen ominaispiirteiden vaaliminen ja turvattava merkittävien maisema- ja kulttuuriarvojen säilyminen.

yt YHDYSTIE

Merkinnällä osoitetaan yhdystiet, jotka yhdistävät maakunnallisesti merkittävää maankäyttöä ylempiluokkaiseen tieverkkoon. Alueella on voimassa MRL 33 § mukainen rakentamisrajoitus. Maakuntakaavassa esitetyt yhdystiet voidaan alueiden tarkemmassa suunnittelussa määrittää pää- tai kokoojakaduiksi.

Suunnittelumääräys:

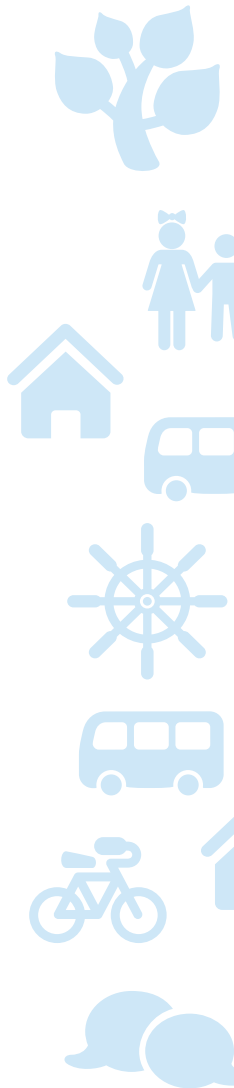
Ei kaavamääräyksiä.

yt_s YHDYSTIE, SUUNNITELTU TAI KEHITETTÄVÄ

Merkinnällä osoitetaan suunnitellut tai kehitettävät yhdystiet, jotka yhdistävät maakunnallisesti merkittävää maankäyttöä ylempiluokkaiseen tieverkkoon. Alueella on voimassa MRL 33 § mukainen rakentamisrajoitus. Maakuntakaavassa esitetyt yhdystiet voidaan alueiden tarkemmassa suunnittelussa määrittää pää- tai kokoojakaduiksi.

Suunnittelumääräys:

Väylien yksityiskohtaisemmassa suunnittelussa on otettava huomioon kulttuuriympäristöjen ominaispiirteiden vaaliminen ja turvattava merkittävien maisema- ja kulttuuriarvojen säilyminen.





tyt **TIELIIKENTEEN YHTEYSTARVE**

Merkinnällä osoitetaan uusia tieyhteyksiä, joiden toteuttamisesta ja linjauksesta ei ole riittäviä selvityksiä tai suunnitelmia.

Suunnittelumääräys:

Ei kaavamääräyksiä.



etl **ERITASOLIITTYMÄ**

Merkinnällä osoitetaan toteutetut eritasoliittymät, jotka yhdistävät maakuntakaavassa osoitettuja teitä ja katuja tai muita merkittäviä maakuntakaavassa osoitettuja liikenteen solmupisteitä. Alueella on voimassa MRL 33 §:n mukainen rakentamisrajoitus.

Suunnittelumääräys:

Ei kaavamääräyksiä.

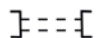


etl_s ERITASOLIITTYMÄ, SUUNNITELTU TAI KEHITETTÄVÄ

Merkinnällä osoitetaan suunnitellut tai kehitettävät eritasoliittymät, jotka yhdistävät maakuntakaavassa osoitettuja teitä ja katuja tai muita merkittäviä maakuntakaavassa osoitettuja liikenteen solmupisteitä. Alueella on voimassa MRL 33 § mukainen rakentamisrajoitus.

Suunnittelumääräys:

Ei kaavamääräyksiä.



t_mo LIIKENNETUNNELI TAI KATETTU TIE

Merkinnällä osoitetaan E18 tiehen liittyen Haminassa Husulan tunneli ja Virolahdella Vaalimaan tunneli.

Suunnittelumääräys:

Ei kaavamääräyksiä.





t_mo_s

LIIKENNETUNNELI TAI KATETTU TIE, SUUNNITELTU TAI KEHITETTÄVÄ

Merkinnällä osoitetaan E18 tiehen liittyen Kotkassa ns. Karhulan kanjonin alue.

Suunnittelumääräys:

Ei kaavamääräystä.

8 Tekninen huolto

et

ET, et YHDYSKUNTATEKNISEN HUOLLON ALUE

Merkinnällä osoitetaan maakunnallisen vesihuollon kannalta tärkeitä vedenotto- ja imeytysalueet sekä maakunnallisesti ja seudullisesti merkittävät jäteveden puhdistamot. Alueella on voimassa MRL 33 § mukainen rakentamisrajoitus.

Suunnittelumääräys:

Yksityiskohtaisemmassa suunnittelussa on vesiensuojelunäkökohdat otettava huomioon siten, ettei vedenotto- ja imeytysalueiden käyttöä vedenhankintaan vaaranneta. Yhdyskuntateknisen huollon alueiden yksityiskohtaisemmassa suunnittelussa ja käytön toteuttamisessa tulee ehkäistä merkittävät ympäristöhäiriöt teknisin ratkaisuin ja riittävin suoja-aluein.

EJ JÄTTEENKÄSITTELYALUE

Merkinnällä osoitetaan maakunnallisesti ja seudullisesti merkittäviä jätteen vastaanottoa, käsittelyä ja loppusijoitusta palvelevia laitoksia, rakenteita tai alueita. Alueella on voimassa MRL 33 § mukainen rakentamisrajoitus.

Suunnittelumääräys:

Jätteenkäsittelyalueen ympärille on jätettävä riittävä suoja-alue ympäristöhaittojen vähentämiseksi. Yksityiskohtaisemmassa suunnittelussa voidaan alueelle osoittaa jäteraaka-aineen uusiokäyttöön, hyödyntämiseen ja jalostamiseen liittyvää yritys- ja teollisuustoimintaa.



en

en ENERGIAHUOLLON ALUE

Merkinnällä osoitetaan energiahuoltoa palvelevia laitoksia tai rakenteita. Alueella on voimassa MRL 33 § mukainen rakentamisrajoitus.

Suunnittelumääräys:

Alueen yksityiskohtaisemmassa suunnittelussa ja käytön toteuttamisessa tulee ehkäistä merkittävät ympäristöhäiriöt teknisin ratkaisuin ja riittävin suoja-aluein.



tv

tv TUULIVOIMALOIDEN ALUE

Merkinnällä osoitetaan maakunnallisesti merkittävät tuulivoimaloiden sijoitusalueet.

Suunnittelumääräys:

Yksityiskohtaisemmassa suunnittelussa on a) selvittävä tuulivoimaloiden vaikutukset ilmavalvontatutkiin ja puolustusvoimien radioyhteyksiin ja otettava huomioon puolustusvoimien toiminnasta aiheutuvat rajoitteet sekä pyydettyä puolustusvoimien lausunto, b) ja selvittävä vaikutukset liikenneturvallisuuteen sekä pyrittävä estämään tuulivoimaloiden kielteisten vaikutusten synnyttäminen kohdekuvauksissa esitettyihin alueiden erityisominaisuuksiin.

Rakentamismääräys:

Alueella ei ole voimassa MRL 33 § mukainen rakentamisrajoitus.



z PÄÄSÄHKÖLINJA

Merkinnällä osoitetaan 400 kV:n ja 110 kV:n voimalinjat. Merkinnällä osoitetaan sähkönsiirtoon tarkoitettut merikaapeliyh-teydet saaristokyliin ja saariston keskeisiin matkailukohteisiin. Alueella on voimassa MRL 33 § mukainen rakentamisrajoitus.

Suunnittelumääräys:

Ei kaavamääräyksiä.



z_s PÄÄSÄHKÖLINJA, UUSI TAI KEHITETTÄVÄ

Merkinnällä osoitetaan uudet tai kehitettävät 400 kV:n ja 110 kV:n voimalinjat. Merkinnällä osoitetaan uudet tai kehitettävät sähkönsiirtoon tarkoitettut merikaapeliyh-teydet saaristokyliin ja saariston keskeisiin matkailukohteisiin. Alueella on voimassa MRL 33 § mukainen rakentamisrajoitus.

Suunnittelumääräys:

Ei kaavamääräyksiä.

Aluekohteinen suunnitteluositus:

Pyhtään Lövsundetin ylittävän sähköjohdon merikaapelointi avaisi purjeveneliikenteelle väylän keskeisten matkailukohteiden ja Keihässalmen sataman välille.





zyt PÄÄSÄHKÖLINJAN YHTEYSTARVE

Merkinnällä osoitetaan sähkösiirtoverkoston yhteystarpeet.

Suunnittelumääräys:

Ei kaavamääräyksiä.



k PÄÄKAASULINJA

Merkinnällä osoitetaan korkeapaineiset maakaasuputket. Alueella on voimassa MRL 33 §:n mukainen rakentamisrajoitus.

Suunnittelumääräys:

Ei kaavamääräyksiä.



vj PÄÄVESIJOHTO

Merkinnällä osoitetaan runkovesijohdot. Alueella on voimassa MRL 33 § mukainen rakentamisrajoitus.

Suunnittelumääräys:

Ei kaavamääräyksiä.



jv SIIRTOVIEMÄRI

Merkinnällä osoitetaan siirtoviemärien linjat. Alueella on voimassa MRL 33 § mukainen rakentamisrajoitus.

Suunnittelumääräys:

Ei kaavamääräyksiä.



2040
MaakuntaKAAVA

KYMEN
LAAKSON
LIITTO

